

牡丹江师范学院

2018-2019 学年本科教学质量报告



二〇一九年十二月

目 录

一、本科教育基本情况	1
(一) 本科人才培养目标及服务面向	1
(二) 专业设置情况	1
(三) 在校生数量规模	2
(四) 本科生生源质量情况	3
二、师资与教学条件	4
(一) 师资队伍数量与结构	4
(二) 本科生主讲教师情况	7
(三) 教学经费情况	8
(四) 教学基本条件情况	9
1. 教学用房	9
2. 教学科研仪器设备与教学实验室	10
3. 图书馆与图书资源	10
4. 信息资源	10
三、教学建设与改革	10
(一) 专业建设	10
(二) 课程建设	10
(三) 教材建设	12
(四) 实践教学	12
1. 实验教学	13
2. 本科生毕业设计(论文)	13
3. 实习与教学实践基地	13
(五) 创新创业教育	13
四、专业培养能力	15
(一) 主要专业概况	15
(二) 主要专业培养目标	18
(三) 教学条件	20
(四) 专业课程体系建设	20
(五) 立德树人落实机制	22
(六) 学风管理	24
五、质量保障体系	25

(一) 人才培养中心地位落实情况	25
(二) 教学质量保障体系建设	26
(三) 日常监控及运行	26
(四) 强化教学质量持续改进机制	27
(五) 专业评估、专业认证情况	27
六、学生学习效果	28
(一) 学生学习满意度情况	28
(二) 应届本科生就业情况	28
(三) 应届本科生毕业情况	28
(四) 学生获奖情况	28
(五) 用人单位对毕业生的评价及毕业生成就	29
七、特色发展	30
八、需要解决的问题和整改措施及建议	33
(一) 高层次人才和团队匮乏，亟需补齐师资队伍建设的短板	33
(二) 专业结构尚需进一步优化，专业内涵仍需加强建设	33
附件:	34

牡丹江师范学院 2018-2019 学年本科教学质量报告

2018-2019 学年,是我校学习贯彻落实习近平新时代中国特色社会主义思想 and 十九大、十九届四中全会精神及全国教育大会和全国高等学校本科教育工作会议精神,加快振兴一流本科教育的一年,也是我校本科教学审核评估整改年。近一年来,学校本着“以评促建、以评促改、以评促管”的原则,认真进行整改工作,深化教育改革,加强教学管理,落实“以本为本”、推进“四个回归”,牢固树立“以学生发展为中心”的教育理念,以黑龙江省“双一流”高水平大学建设为契机,开展了一系列本科人才培养体制机制改革,全面落实立德树人根本任务,固化本科教育核心地位,加快推进特色鲜明地方高水平师范大学建设,奋力实现“更名大学”、“申博”两大办学目标。

一、本科教育基本情况

(一) 本科人才培养目标及服务面向

学校全面贯彻新时代党的教育方针,始终坚持社会主义办学方向,遵循高等教育和人才成长规律,秉承“育人为本、德育为先、能力为重、全面发展”的办学理念,坚持质量立校、人才强校、特色兴校、开放活校、文化润校,彰显教师教育特色,追求人才培养卓越化,按照高质量发展的要求,全面落实立德树人根本任务,牢固树立人才培养中心地位,不断提高人才培养、科学研究、社会服务和文化传承创新能力,坚定不移地走内涵式发展道路。

根据社会 and 行业需求,从所处地域、办学实力出发,坚持服务基础教育和区域经济社会发展,深化人才培养模式改革,优化课程体系,细化知识、能力和素质要求,强化实践环节,构建“以学生为中心”的应用型本科人才培养体系,确定了“坚持育人为本、德育为先、能力为重、全面发展,面向基础教育和区域经济社会发展需要,培养具有社会责任、有创新精神、有专门知识、有实践能力、有健康身心的德智体美劳全面发展的高素质应用型人才。”的人才培养目标。

服务面向定位:立足地方,面向全国,辐射东北亚,对接国家战略,服务区域需求,为区域基础教育和经济社会发展提供人才支撑和智力支持。

(二) 专业设置情况

学校本科专业总数为 57 个,2019 年新增“知识产权”1 个专业。其中,教师教育类专业 18 个,占专业总量的 31.58%;非教师教育类专业 39 个,占专业总量的 68.42%。国家特色建设专业 1 个(思想政治教育);国家综合改革试点专业 1

个（汉语言文学）；省级一流本科专业建设点7个（思想政治教育、汉语言文学、英语、化学、物理学、生物技术和体育教育）。学校55个专业正常招生，“教育学”和“科学教育”专业当年停止招生。

目前，学校本科专业涵盖文学、教育学、历史学、经济学、管理学、工学、理学、农学、法学和艺术学等10个学科门类，专业布局结构合理。其中：工学专业7个，占12.28%；理学专业10个，占17.54%；文学专业12个，占21.05%；法学专业3个，占5.26%；经济学专业3个，占5.26%；管理学专业4个，占7.02%；教育学7个，占12.28%；历史学专业1个，占1.75%；农学专业1个，占1.75%；艺术学专业9个，占15.79%。

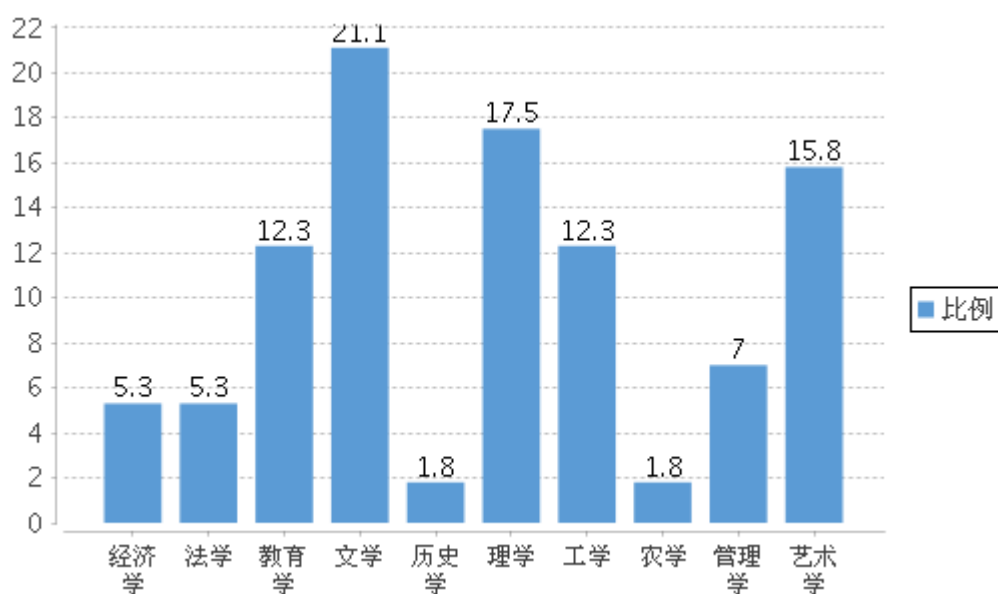


图1 各学科专业占比情况 (%)

(三) 在校生数量规模

学校本着以本科教育为主，积极发展研究生教育的原则，稳定在校生规模。2018-2019 学年本科在校生 15,197 人（含一年级 3,778 人，二年级 3,914 人，三年级 3,804 人，四年级 3,701 人，其他 0 人）。

目前学校全日制在校生总规模为 16,165 人，全日制硕士研究生 732 人，留学生 96 人，普通预科生 70 人，函授学生 1385 人。本科生数占全日制在校生总数的比例为 94.72%。

表 1 学生数量基本情况

统计时间	普通本科 学生数	硕士研 究生数	全日制 研究生数	外国 留学生数	函授 学生数	普通预科生数
2019-09-30	15312	742	732	96	1385	70

(四) 本科生生源质量情况

学校招生规模稳定，质量较高。学校面向全国 21 个省招生，其中理科招生省份 20 个，文科招生省份 19 个。2019 年，学校计划招生 4120 人，实际录取考生 4120 人，实际报到 4025 人，实际录取率为 100%，实际报到率为 97.69%。

学校为提前批（首次招收地方免费师范生）、本科第一批次录取（汉语言文学、数学与应用数学、英语，招生 90 人）、第二批次录取 A、第二批次录取 B、本科批录取院校，2019 年黑龙江本科一批省控线文史类 500 分，录取平均分高出省控线 4.29，理工类投档分 477 分，录取平均分高出省控线 32.67；二批省控线是文史类 424 分、理工类 372 分。我校二批 A 文史类投档分数为 424 分，录取分数高出省控线 36.63 分（2018 年为 28 分）；理工类投档分数为 372 分，录取分数高出省控线 74.76 分（2018 年 55 分）。2019 年学校招收黑龙江省学生 1975 人。省内整体生源情况持稳向好。

表 2 近一级本科生录取标准及人数情况

省份	批次	录取数			批次最低控制线（分）			当年录取平均分与批次最低控制线的差值（分）		
		文科	理科	不分文理	文科	理科	不分文理	文科	理科	不分文理
安徽省	第二批次招生 A	21	20	0	504	426	0	22.33	29.8	--
福建省	第二批次招生 A	20	10	0	464	393	0	34.45	90.6	--
甘肃省	第二批次招生 A	24	16	0	400	366	0	94.54	71.06	--
广东省	本科批招生	27	16	0	455	390	0	59.7	56.06	--
广西壮族自治区	第二批次招生 A	28	33	0	388	347	0	58.61	49.06	--
贵州省	第二批次招生 A	73	74	0	453	369	0	34.78	33.82	--
河北省	第二批次招生 A	21	18	0	461	379	0	68.95	95.72	--
河南省	第二批次招生 A	26	50	0	447	385	0	61	73.26	--
湖北省	第二批次招生 A	17	13	0	445	388	0	54.18	62.62	--
湖南省	第二批次招生 A	25	20	0	523	448	0	5.76	9.95	--
吉林省	第二批次招生 A	16	14	0	372	350	0	115.06	147	--
江苏省	第二批次招生 A	23	12	0	277	307	0	38.87	20.08	--
辽宁省	本科批招生	18	12	0	482	369	0	53.06	132.58	--
内蒙古自治区	第二批次招生 A	17	16	0	436	352	0	55.24	73.94	--

省份	批次	录取数			批次最低控制线(分)			当年录取平均分与批次最低控制线的差值(分)		
		文科	理科	不分文理	文科	理科	不分文理	文科	理科	不分文理
山西省	第二批次招生 A	24	19	0	481	432	0	26.83	14.84	--
陕西省	第二批次招生 A	0	15	0	400	363	0	--	82.13	--
四川省	第二批次招生 A	42	49	0	472	459	0	38.6	45.14	--
天津市	本科批招生	55	61	0	428	400	0	46.15	54.9	--
云南省	第二批次招生 A	11	14	0	480	435	0	42.64	32.29	--
浙江省	本科批招生	0	0	50	0	0	496	--	--	58.64
黑龙江省	提前批招生	45	23	0	424	372	0	54.38	106.91	--
黑龙江省	第一批次招生	45	45	0	500	477	0	4.29	32.67	--
黑龙江省	第二批次招生 A	759	858	0	424	372	0	36.63	74.76	--
黑龙江省	第二批次招生 B	100	100	0	424	372	0	11.52	30.79	--

二、师资与教学条件

(一) 师资队伍数量与结构

学校现有专任教师 764 人，外聘教师 248 人，折合教师总数为 888 人，生师比为 18.8:1。专任教师中，“双师型”教师 70 人，占专任教师的比例为 9.16%。

职称结构：教授 124 人，副教授 266 人，其他正高级 4 人，其他副高级 6 人，具有高级职称的专任教师 400 人，占专任教师的比例为 52.36%；

学历结构：具有博士学位、硕士学位的教师 670 人，占专任教师总数的 87.7%。

年龄结构：35 岁及以下教师 185 人，占比 24.21%；36-45 岁教师 417 人，占比 54.58%。

学缘结构：外校学缘专任教师 650 人，其中境内 617 人、境外 33 人，教师异缘率为 85.08%。

近两学年教师总数详见表 3，教师队伍职称、学位、年龄的结构见表 4。

表 3 近两学年教师总数

	专任教师数	外聘教师数	折合教师总数	生师比
本学年	764	248	888	18.8
上学年	771	191	866.5	19.22

表 4 教师队伍职称、学位、年龄结构

项目		专任教师		外聘教师	
		数量	比例 (%)	数量	比例 (%)
总计		764	/	248	/
职称	正高级	128	16.75	48	19.35
	其中教授	124	16.23	29	11.69
	副高级	272	35.6	124	50
	其中副教授	266	34.82	29	11.69
	中级	307	40.18	57	22.98
	其中讲师	289	37.83	24	9.68
	初级	57	7.46	13	5.24
	其中助教	55	7.2	2	0.81
	未评级	0	0	6	2.42
最高学位	博士	135	17.67	20	8.06
	硕士	535	70.03	39	15.73
	学士	93	12.17	186	75
	无学位	1	0.13	3	1.21
年龄	35岁及以下	185	24.21	26	10.48
	36-45岁	417	54.58	115	46.37
	46-55岁	141	18.46	76	30.65
	56岁及以上	21	2.75	31	12.5
学缘	本校		114	14.92	
	外校	境内	617	80.76	
		境外	33	4.32	

学校在人才队伍建设方面多措并举，加强师资队伍建设，实施高层次人才“集聚工程”“师德师风引航工程”“青年教师提升工程”。截至目前，学校现有省级高层次人才6人，2018年当选1人，省部级教学研究团队3个，省级高层次研究团队5个。

表 5 省级高层次人才名单

工号	姓名	类型	研究方向	获得时间
1101001	杨春文	省级高层次人才	野生动物保护与利用	2001
0401001	梁中贤	省级高层次人才	英语语言文学	2012
0607007	蔡丽华	省级高层次人才	政治学	2008
0203001	李华	省级高层次人才	中国语言文学	2009
0402005	赵祥凤	省级高层次人才	英语语言文学	2015
0201005	吴媛媛	省级高层次人才	中国语言文学	2018

表 6 省级教学、高层次研究团队

团队名称	负责人	类型	获得时间
基础英语	梁中贤	省部级教学团队	2008
思想政治理论课	蔡丽华	省部级教学团队	2009
中国现当代文学	李华	省部级教学团队	2010
黑龙江省高等学校森林啮齿动物种群崩溃机理及控制技术研究科技创新团队	杨春文	省级高层次研究团队	2012
	金志民	省级高层次研究团队	2012
农村教育科研团队	于海英	省级高层次研究团队	2014
黑龙江省基础教育信息化科研团队	李树平	省级高层次研究团队	2014
牡丹江地区地方英语教育研究基地	梁中贤	省级高层次研究团队	2016
教师教育科研团队	于海英	省级高层次研究团队	2016

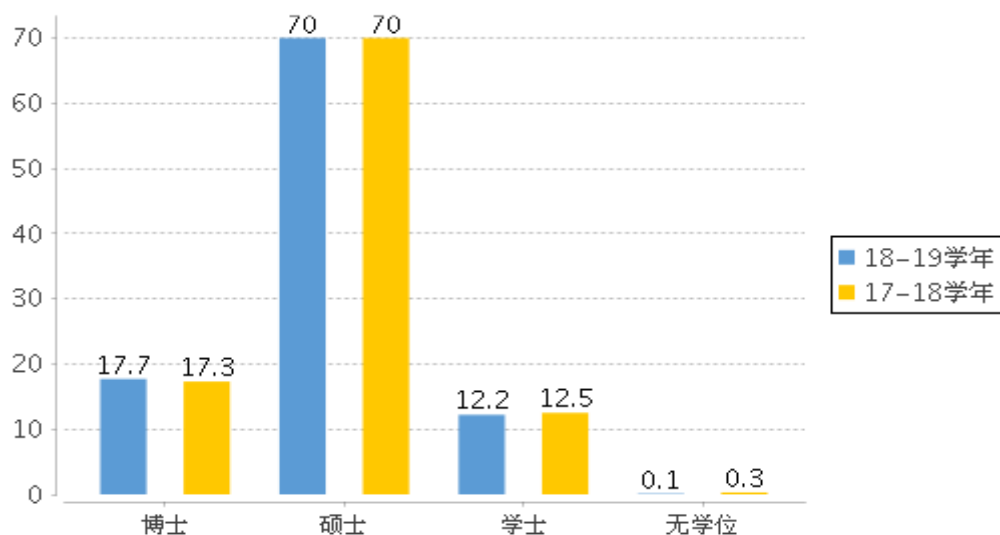


图 2 近两学年专任教师学位情况 (%)

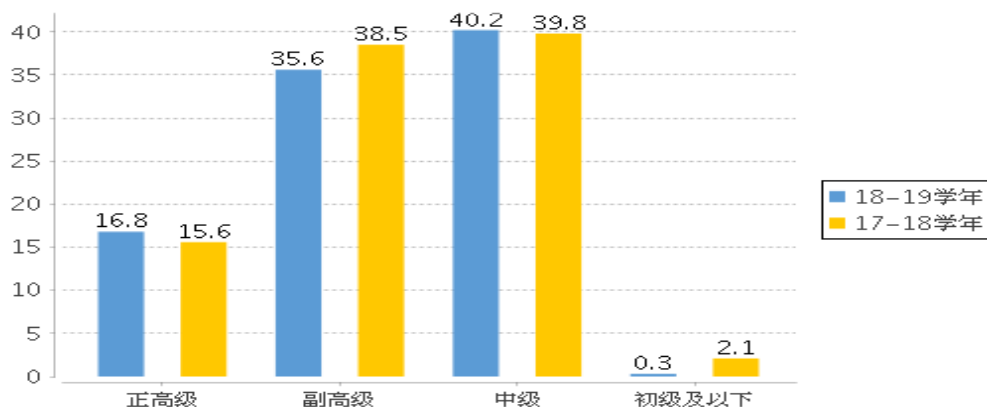


图 3 近两学年专任教师职称情况 (%)

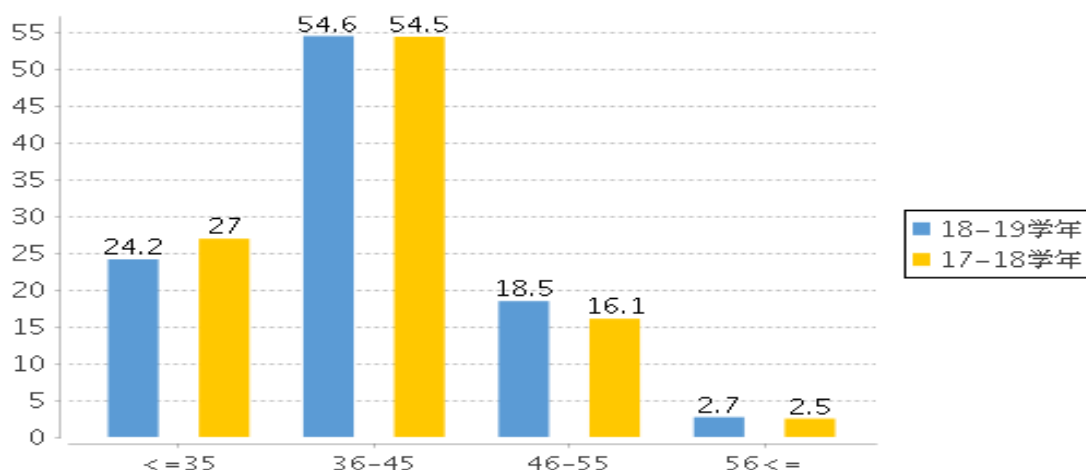


图4 近两学年专任教师年龄结构 (%)

(二) 本科生主讲教师情况

学校把教授、副教授承担本科教学任务作为一项基本制度。2018-2019 学年，高级职称教师承担的课程门数为 1317，占总课程门数的 59.43%；课程门次数为 3537，占开课总门次的 49.08%。

正高级职称教师承担的课程门数为 457，占总课程门数的 20.62%；课程门次数为 997，占开课总门次的 13.83%。其中教授职称教师承担的课程门数为 431，占总课程门数的 19.45%；课程门次数为 954，占开课总门次的 13.24%。

副高级职称教师承担的课程门数为 966，占总课程门数的 43.59%；课程门次数为 2559，占开课总门次的 35.51%。其中副教授职称教师承担的课程门数为 936，占总课程门数的 42.24%；课程门次数为 2497，占开课总门次的 34.65%。

承担本科教学的具有教授职称的教师有 126 人，以我校具有教授职称教师 144 人计，主讲本科课程的教授比例为 87.5%。

表7 教授、副教授讲授本科课程情况

类别	总人数	项目	授课人数	百分比 (%)	课程门次 (门次)	百分比 (%)	课程门数 (门)	百分比 (%)
教授	144	授课教授	126	87.5	885	12.28	402	18.14
		其中：公共必修课	38	26.39	205	2.84	32	1.44
		公共选修课	17	11.81	36	0.5	23	1.04
		专业课	115	79.86	644	8.94	347	15.66
副教授	300	授课副教授	259	86.33	2437	33.81	913	41.16
		其中：公共必修课	83	27.67	584	8.1	44	1.99
		公共选修课	28	9.33	56	0.78	39	1.76
		专业课	228	76	1797	24.93	830	37.45

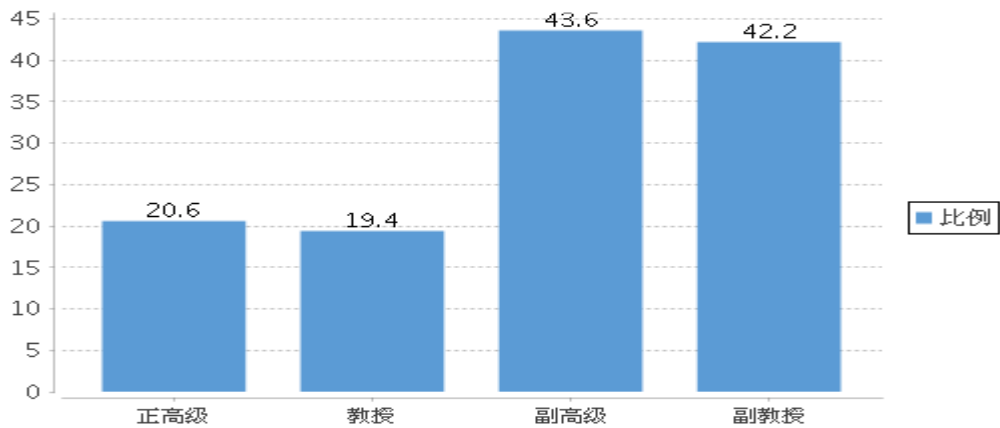


图5 各职称类别教师承担课程门数占比 (%)

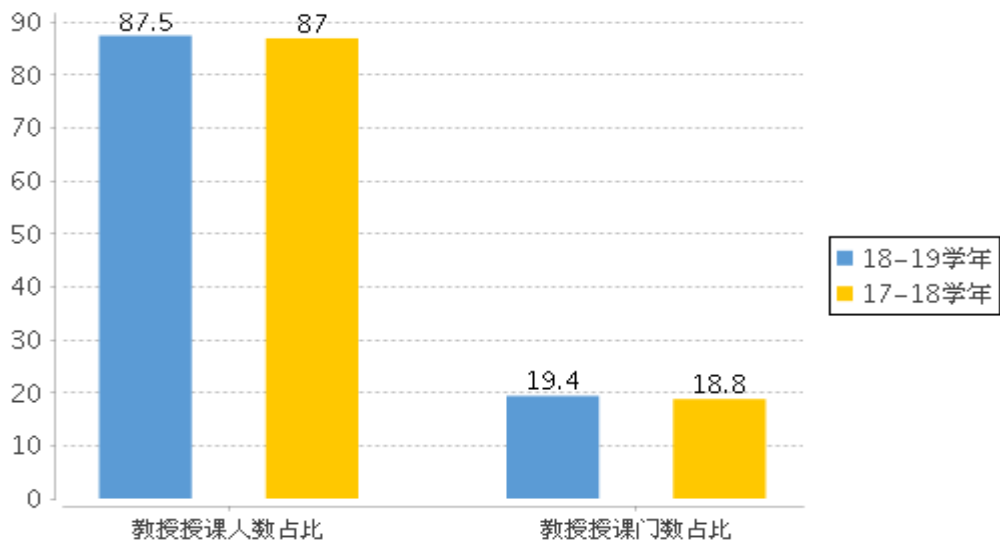


图6 近两学年教授为本科生上课情况 (%)

(三) 教学经费情况

学校积极筹措办学经费，优先投入本科教学，提高本科生日常教学经费、教学专项经费，保障了本科人才培养质量，保障了本科教学的正常运行。2018年，教学日常运行支出为5509.18万元，本科实验经费支出为269.4万元，本科实习经费支出为605.11万元。生均教学日常运行支出为3597.97元，生均本科实验经费为175.94元，生均实习经费为395.19元。

表8 近两年生均教学日常运行支出、生均实验经费、生均实习经费

年度	生均实习经费	生均实验经费	生均教学日常运行支出
2017年	346.40	152.36	3510.17
2018年	395.19	175.94	3597.97

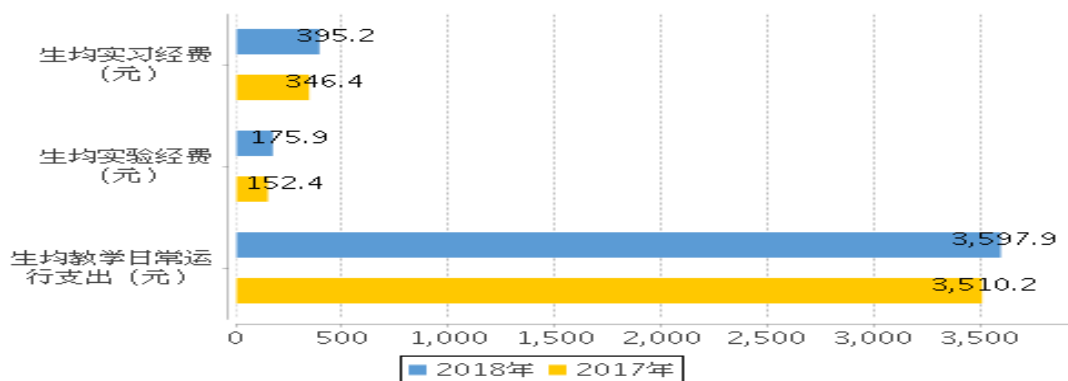


图 7 近两年生均教学日常运行支出、生均实验经费、生均实习经费（元）

（四）教学基本条件情况

学校根据教育部《普通高等学校基本办学指标（试行）》（教发【2004】2号）文件的有关规定，不断改善办学条件，教学设施基本能够满足办学需要。

1. 教学用房

根据 2019 年统计，学校总占地面积 71.17 万 m²，绿化用地面积为 9.14 万 m²，学校总建筑面积为 32.236 万 m²。

学校现有教学行政用房面积（教学科研及辅助用房+行政办公用房）共 199,494.25 m²，其中教室面积 106,067.15 m²（含智慧教室面积 396 m²），实验室及实习场所面积 23,848.66 m²。拥有体育馆面积 19,467.44 m²。拥有运动场面积 46,700 m²。

按全日制在校生 16,165 人算，生均学校占地面积为 44.03（m²/生），生均建筑面积为 19.94（m²/生），生均绿化面积为 5.65（m²/生），生均教学行政用房面积为 12.34（m²/生），生均实验、实习场所面积 1.48（m²/生），生均体育馆面积 1.2（m²/生），生均运动场面积 2.89（m²/生）。详见表 11。

表 9 各生均面积详细情况

类别	总面积（平方米）	生均面积（平方米）
占地面积	711,700	44.03
建筑面积	322,360	19.94
绿化面积	91,400	5.65
教学行政用房面积	199,494.25	12.34
实验、实习场所面积	23,848.66	1.48
体育馆面积	19,467.44	1.2
运动场面积	46,700	2.89

2. 教学科研仪器设备与教学实验室

学校现有教学、科研仪器设备资产总值 16,783.03 万元，生均教学科研仪器设备值 1.01 万元。当年新增教学科研仪器设备值 1,777.13 万元，新增值达到教学科研仪器设备总值的 11.85%。

本科教学实验仪器设备 9398 台（套），合计总值 1059 万元，其中单价 10 万元以上的实验仪器设备 146 台（套），总值 4759.54 万元，按本科在校生 15,312 人计算，本科生均实验仪器设备价值 6916.14 元。学校有省部级实验教学示范中心 3 个。

3. 图书馆与图书资源

截至 2018 年底，学校拥有图书馆 1 个，图书馆总面积达到 20,277.28 m²，阅览室座位数 3,305 个。图书馆拥有纸质图书 180.301 万册，当年新增 37,100 册，生均纸质图书 107.99 册；拥有电子期刊 99.695 万册，学位论文 747.988 万册，音视频 47,660.15 小时。2018 年图书流通量达到 6.832 万本册，电子资源访问量 4172.659 万次，当年电子资源下载量 327.867 万篇次。

4. 信息资源

学校校园网主干带宽达到 20480Mbps。校园网出口带宽 9248Mbps。网络接入信息点数量 11754 个。电子邮件系统用户数 551 个。管理信息系统数据总量 7,806GB。信息化工作人员 66 人。

三、教学建设与改革

（一）专业建设

我校现有 1 个国家特色专业，1 个国家综合改革试点专业，6 个省部级优势专业，7 个省级一流本科专业建设点，1 个入选“卓越农林人才”计划专业，3 个校级一流培育专业（音乐学、翻译、数学与应用数学）。当年学校招生的本科专业 55 个，停招的校内专业 2 个，分别是科学教育和教育学专业。

我校专业带头人总人数为 57 人，其中具有高级职称的 53 人，所占比例为 92.98%，获得博士学位的 22 人，所占比例为 38.60%。

（二）课程建设

目前，学校建设省、校级精品课程、在线开放课程 79 门，其中省级精品课 14 门，省级精品在线开放课程 1 门；校级精品课程 21 门，优秀课 18 门；MOOC 课程 4 门，SPOC 课程 21 门。2018—2019 年建设智慧树平台慕课 2 门，《妙语人生一教

师语言艺术》被评为 2018 年度黑龙江省精品在线课程。

本学年，学校共开设本科生公共必修课、公共选修课、专业课共 2,216 门、7,207 门次。

表 10 2018—2019 学年在线开放课程

序号	课程名称	课程负责人	课程运行平台	课程建设时间
1	创意写作与立体式教学	韩乃寅	智慧树	2018 年 3 月 1 日
2	妙语人生	臧国铭	智慧树	2019 年 3 月 1 日

表 11 牡丹江师范学院 SPOC 课程

序号	学院	负责人	课程名称
1	生命科学与技术学院	宗宪春	遗传学
2	马克思主义学院	蔡丽华	马克思主义政治经济学
3	马克思主义学院	朱晓庆	马克思主义基本原理
4	法学院	赵丽霞	法学概论
5	美术与设计学院	宋孝彬	摄影基础
6	音乐与舞蹈学院	姜涛	音乐课程标准与教材研究
7	美术与设计学院	魏靖琳	室内居住空间设计
8	教育科学学院	吴传刚	中外教育史
9	教育科学学院	田春艳	课程与教学论
10	历史与文化学院	罗晨	人际沟通与形象管理
11	西方语言学院	孔令琳	英语语法
12	计算机与信息技术学院	李金凤	概率论与数理统计
13	东方语言学院	孟令霞	高级俄语
14	物理与电子工程学院	陈宝玲	光学
15	数学科学学院	廖飞	高等数学
16	数学科学学院	赵文英	数学建模
17	数学科学学院	王冰	数学分析
18	西方语言学院	王中伟	大学英语四级专项辅导
19	西方语言学院	徐兴岭	英文歌曲赏析
20	经济与管理学院	韩飞	供应链管理
21	美术与设计学院	李姝锐	二维动画创作

表 12 近两学年班额统计情况

班额	学年	公共必修课 (%)	公共选修课 (%)	专业课 (%)
30 人及以下	本学年	9.92	6.17	58.33
	上学年	7.52	3.12	59.73
31-60 人	本学年	53.44	28.4	29.6
	上学年	37.43	27.34	29
61-90 人	本学年	14.17	42.39	8.79
	上学年	8.53	1.56	7.95
90 人以上	本学年	22.47	23.05	3.29
	上学年	46.52	67.97	3.32

（三）教材建设

学校历来重视教材建设工作，鼓励教师参加各级各类教材建设项目，不断规范教材选用标准，确保教材选用质量。一是坚持择优原则，要求所有开设“马工程”的课程，全部选用“马工程”重点教材。其它教材优先选用面向 21 世纪课程教材、国家规划教材和获省部级以上奖励的优秀教材；二是坚持集体选用原则，由课程主讲教师根据专业培养目标和课程要求推荐适用教材，相关系部集体研究，学院、教务处审定后选用，支持高质量自编教材编写与使用；三是坚持以学生为本原则，教材选择上要质量优先。通过这些措施和方法使更多的精品教材、优质新版教材进入课堂。2018—2019 学年，全校本科生优秀教材选用率 84.47%，本科生教材持有率 98.20%。截至目前，学校共资助出版教材 20 部，其中自然科学类教材 9 部，社会科学类教材 9 部，艺术类教材 2 部。资助出版的教材中有 9 部为我校采用，作为本科相关课程的指定教材。

2018 年学校组织了重点出版社教材展示活动，邀请高等教育出版社、清华大学出版社、人民大学出版社、电子工业出版社等 10 家国内优秀出版社来我校参与教材展示，学校千余名师生参与活动，现场免费赠书 1700 本，对促进高质量教材选用起到了推动作用。

（四）实践教学

学校高度重视实践教学管理制度建设，规范管理实践环节，不断提高实践育人质量，修订了《牡丹江师范学院大学生论文管理手册》；加快实践教学管理信

息化进程。2018 年下半年学校建设了本科生实践教学管理平台，内容涉及毕业设计（论文）、实习实训、素质拓展学分认定、学科竞赛、学生实践教学选课、实验室开放等方面。2019 年将正式启用，并接入智慧校园网络。

1. 实验教学

本学年本科生开设实验的专业课程共计 418 门，其中独立设置的专业实验课程 119 门，独立设置实验课同比增长 61.9%。

学校有实验技术人员 29 人，具有高级职称 7 人，所占比例为 24.14%，具有硕士及以上学位 10 人，所占比例为 34.48%。

2. 本科生毕业设计（论文）

本学年共提供了 3,707 个选题供学生选做毕业设计（论文）。我校共有 549 名教师参与了本科生毕业设计（论文）的指导工作，指导教师具有副高级以上职称的人数比例约占 58.11%，学校还聘请了 3 位外聘教师担任指导老师。平均每位教师指导学生人数为 6.72 人。学生参与教师科研立项 95 项，发表论文 36 篇。

3. 实习与教学实践基地

学校现有校外实习、实训基地 449 个，本学年共接纳学生 4,273 人次。2018 年学校新建实习基地 69 个，学生通过集中实习，专业技能得到了很大的提升。学校广泛开展“校政校”教育合作，建立 UGS“三位一体”的开放式师范生协同培养机制，组建校外实习指导教师资源库，选聘校外师范生指导教师 628 人，推进双导师制的队伍建设。

（五）创新创业教育

学校设有创新创业学院，拥有创新创业教育专职教师 42 人，就业指导专职教师 20 人，创新创业教育兼职导师 51 人。开展创业培训项目 6 项，开展创新创业讲座 10 次。设立创新创业奖学金 5 万元。组织教师创新创业专项培训讲座 8 场次，至今 370 人次参加了创新创业专项培训。设立创新创业教育实践基地（平台）7 个，大学生创业园 1 个，创业孵化园 2 个，科技园等 1 个。2018—2019 学年，学校将创新创业教育融入学校人才培养全过程。形成了创新创业通识必修、通识选修、专业必修、实践实训等 10 学分的多元创新创业课程体系，开设创新创业教育课程 15 门，开设职业生涯规划及就业指导课程 14 门。

继续发挥创新创业项目引领带动作用，鼓励学生积极申报大学生创新创业训练计划项目和参与湖南工业大赛。2019 年获批国家级项目 17 项、省部级大学生创新创业训练项目 69 项，学校成功获批教育部高等教育司 2018 年第一批“产学研合作、协同育人”项目三项。在各级各类学科及创业大赛，取得了优异成绩。参加“第十二届 ICAN 国际创新创业大赛中国区决赛”、“第 10 届蓝桥杯全国软件和

信息技术专业人才大赛全国总决赛 C/C++程序设计大学 B 组”、“2019 年全国高校商业精英挑战赛“智欣联创杯”国际贸易竞赛”等国家级竞赛获奖 38 项，其中二等奖 10 项，参加““建行杯”第五届黑龙江省互联网+大学生创新创业大赛”、“第十届全国高校 GIS 技能大赛”、“黑龙江省第二届大学生机器人及人工智能大赛”、“第十二届 ICAN 国际创新创业大赛中国区决赛”等省级竞赛获奖 324 项，我校获得一等奖 72 项，二等奖 121 项。

学校加大创新创业教育经费投入，每年从预算中列出不低于 2%的经费作为创新创业教育专项资金，2018 投入 500 万创新创业专项经费，黑龙江省教育厅为我校拨付了 100 万创新创业经费，用于大学生创新创业训练计划项目配套资金，并设立大学生创业种子基金、创新创业奖学金，用于扶持大学生创业和鼓励取得初创成果的大学生。学校加大对大学生创业孵化基地的投入力度，为创业项目免费配备了办公桌椅、电脑，水、电、暖、网络免费使用，为创业项目提供了项目运营的基础设施。

我校创新创业教育工作的经验和模式取得了良好的社会反响。2018 年 1 月，牡丹江市人力资源与社会保障局授予我校“壹街区”大学生创业园为“牡丹江市大学生创业孵化基地”并授牌。2018 年共有入孵企业 30 户，企业年总收入 64.2 万元。全国政协经济委调研组，时任省委常委、副省长贾玉梅，黑龙江省教育厅厅长赵国刚等各级领导分别来我校创新创业工作坊和“壹街区”大学生创业园视察，并给予积极评价。2019 年 4 月，黑龙江省普通高校毕业生就业工作业务培训研讨会在我校召开，省委常委、副校长杨敬民在大会上做了题为“构建就业创业联盟平台、全面提升就业创业工作质量”的经验交流专题发言。2018 年 12 月在《中国教育报》刊发了《牡丹江师范学院特色创新创业——地方综合性大学创新创业教育生态系统建设纪实》。2019 年 8 月，《中国教育报》以题为《三维互动 四位一体 多元融合——牡丹江师范学院创新创业教育改革与实践》的文章报道了我校创新创业教育工作。

（六）教学改革

按照《牡丹江师范学院综合改革总体方案（2018-2020 年）》，学校统筹规划，突出重点，精准施策，激发活力，学校重点领域和关键环节的改革取得了标志性的成果，学校的管理架构、制度体系和运行机制更加规范完备。

一是学校着力提高办学效率，全面推进绩效考核。制定出台了《加强作风建设、争创一流业绩，营造风清气正政治生态》、《教师绩效考评指导意见》和《非教学人员岗位年度绩效考评指导意见》，围绕学校的办学目标设计考核任务，实现从过程管理向目标管理转变，全面激发了教职工创新干事的动力。学校出台《一

流本科教育改革行动计划》，学校将专业建设经费、教师绩效经费、教师课时费、学科建设经费等悉数下拨到二级学院，学院自主支配学校分配的经费。积极推进了二级学院财权与事权的有效统一，增强了二级学院办学活力。有效促进了学校管理从直接控制、过程管理为主向宏观调控、目标管理为主转变，提高经费使用效益和二级学院办学管理水平。

二是调整学科专业建设布局，推进学校高质量发展。出台《牡丹江师范学院推进“一流学科”建设方案》《牡丹江师范学院优势特色学科建设方案》，遴选中国语言文学和生物学为校级一流学科，翻译硕士为校级一流培育学科。出台《牡丹江师范学院一流专业评选标准》，遴选出汉语言文学、化学和思想政治教育 3 个校内一流专业。

三是师范教育改革推向深入。出台《牡丹江师范学院深化师范教育改革实施方案》，进一步明确了新师范建设的理念、原则、目标和任务，探索建立“职业信念+专业知识+教学技能+创新意识+人文情怀”五位一体的师范生培养模式，探索建立学校、教育行政部门与基础教育“三位一体”的师范生协同培养机制，塑造“以师为荣、以师为本、两代师表”的师范文化，努力实现“与基础教育良性互动，服务和引领基础教育改革，创建黑龙江省卓越师范品牌”的建设目标。从 2018 级师范生开始实现了师范生独立班级、固定教室管理，师范生统一着装在规定时间内晨练、早读、集体进课堂、课前十分钟演讲等等。从 2019 级开始，组织师范生宣誓仪式和“四无”承诺仪式，研制了师范生“5+3”达标要求，印发师范生成长手册，名家励志故事 50 本经典阅读书目，深化师范生主题实践活动，每周编发一期师范教育改革简报，学校注重师范生的过程培养与素质养成，实现了师范生培养由单一的专业化培养向多元化发展转变。组建“卓越教师培养实验班”

四是大力推行团队建设。围绕课程组建了 148 个基层教学团队，围绕研究方向组建了 97 个科研团队，遴选校级教学团队 11 个、校级科研团队 12 个以及校级后备科研团队 9 个，2018 年 12 月，“乃寅创意写作教师团队”“农村教育研究教师团队”“中国古代文学教师团队”被命名为“牡丹江师范学院黄大年式教学团队”。实现了人人有团队、队队有方向，每名教师均有团队归属的良好局面。

2018-2019 学年，我校获省部级教学成果奖 2 项，教师主持省部级教学研究与改革项目 17 项，建设经费达 38.00 万元。

四、专业培养能力

（一）主要专业概况

我校现有 57 个本科专业中，师范类专业 18 个，非师范类专业 39 个，18 个师

范专业多数都是老专业，“汉语言文学专业”1971年开设，“思想政治教育专业”1973年开设，只有“地理科学”2014年增设，“学前教育”2016年增设，是新专业。学校国家特色专业、国家省综合改革试点专业、省级一流培育专业都集中在师范类专业。

思想政治教育、体育教育、汉语言文学、英语、物理学、化学、生物技术7个专业为2019年度黑龙江省省级一流本科专业建设点。

思想政治教育专业：既是国家特色专业，也是省重点专业、省级一流专业建设点。现有专任教师24人，生师比11.67:1，教授9人，副教授5人，博士13人，硕士10人，具有高级职称教师占专任教师比93.1%；现有一级学科1个，二级学科6个。现有省级精品课2门，校精品课2门，校优秀课程1门，建设SPOC课程三门。本专业依托自身专业建设优势，突出思想政治教育专业的地域特色，建立完全人格教育与培养体系，为黑龙江省教学科研单位、党政机关、企事业单位培养和输送大量马克思主义理论教育教学人才。

体育教育专业：是省级一流本科专业建设点，拥有体育教育训练学硕士学位授予权单位，是黑龙江省外高校最早获得硕士授予权院系之一，黑龙江省体育科学学会学校体育专业委员会主任单位，黑龙江省高校体育专业组主任单位，黑龙江省东南部高校体育研究会会长单位，牡丹江市体育学领军人才梯队带头人单位。现有专任教师24人，生师比11.54:1，教授12人，副教授7人，博士2人，硕士15人，具有高级职称教师占专任教师比79.12%；承担国家级教科研项目1项，省级教科研项目、厅局级科研多项；先后获省级教学成果二等奖2项，校级教学成果一等奖2项。专业立足龙江、面向全国，实施“教-研-训一体化”、“1、一、0”、“校企合作、推进实习就业一体化”等特色人才培养模式，形成了“立足龙江，面向中小城市，面向基层，面向农村”服务地方的人才培养体系，培养了一批综合素质优异、专业水平高、适应能力强，“下得去，留得住，用得上”，安心基层一线工作的基础教育师资和服务于大众健身、体育产业等行业的各类应用型人才。

汉语言文学专业：是学校最早的品牌专业之一，始建于1971年。2000年首次获批省级重点专业，2011年再次获批省级重点专业。2006年文艺学学科获得硕士学位授予权；2011年，文艺学拥有了省级研究生培养创新研究基地；同年，中国语言文学学科获得一级学科硕士学位授予权。现有专任教师22人，生师比15.64:1，教授10人，副教授8人，博士16人，硕士5人，具有高级职称教师占专任教师比81.48%；有省级教学名师2人，省文化名家“六个一批”人才1人，省级教学团队1个，省级精品课5门。汉语言文学专业是省级、校级重点专业、一本专

业、2019年省级一流专业建设点。近五年来，主持或承担各级科研课题100余项，其中主持国家社科基金项目2项，国家语委一般项目5项，参与国家语委重大项目1项，发表论文300余篇；出版专著、教材30余部；获各级各类奖项100余项。荣获省级教学成果奖一等奖4项。

英语专业：省级重点专业、省级综合改革试点专业、省级人才培养模式创新实验区。2012年，与东北师大联合培养硕士研究生，2014年，获得翻译硕士（口笔译）、学科教学（英语）专业硕士学位授予权，2017年获批外国语言文学一级学科硕士学位授予权，2017年参加黑龙江省英语专业评估，排名第7，2019年省级一流专业建设点。现有专任教师42人，生师比15.88:1，教授3人，副教授27人，博士1人，硕士38人，具有高级职称教师占专任教师比71.43%；目前，英语专业下设英语教育、英语国际事务以及英法复语三个方向。依托“外国语言文学”省级一级学科以及教育硕士、翻译硕士等专业学位及教育部国别与区域研究中心“澳大利亚研究中心”和“国际人才培养基地”，本专业现已建成省级重点专业、省级综合改革试点专业和省级外语类人才培养模式创新实验区，形成特色鲜明的英语教师教育优势。师资队伍雄厚，省级教学名师2名，省政府特殊津贴1名，省级教学团队1个，获得省级高等教育教学成果一等奖3项、二等奖4项，承担国家社科项目、教育部项目4项。

物理学专业：省级重点专业，2019年省级一流专业建设点。现有专任教师23人，生师比17.78:1，教授3人，副教授11人，博士11人，硕士11人，具有高级职称教师占专任教师比60.87%；坚持校-政-校三位一体培养模式。立足社会需要，并将用人单位满意度作为人才培养质量的重要依据，与牡丹江市教育局及18所中小学签订合作协议，建立用人反馈机制，以学生学习效果和个性发展为中心配置教育资源和安排教学活动。2018年学生就业率为96.67%以上，考研学生数稳中有升，特别是考取985和211学校研究生的数量明显增多。就业毕业生主要从事基础教育、科学研究、公务员等工作。教师积极主动进行教学内容、教学方法、教学手段等改革，将学科前沿引入课堂教学，真正做到以科研促教学。积极开展第二课堂活动，组织学生参加各级各类竞赛，每学期学生评教优秀率均达到90%以上。

化学专业：黑龙江省省级重点专业、2019年省级一流专业建设点，现有化学一级学科硕士学位授予权和专业型硕士学位学科教学（化学）授予权。现有专任教师14人，生师比18.36:1，教授7人，副教授2人，博士9人，硕士4人，具有高级职称教师占专任教师比64.29%；按照师范专业认证标准设计人才培养方案，构建师范教育课程体系，构建“统一模式-职业体验-见习实习-强化技能-素质拓

展”四年一贯的师范生实践教学体系。近几年学院教师主持国家和省级科研项目 30 余项（主持国家自然科学基金项目 2 项），发表学术论文 51 篇，其中 20 余篇被 SCI、EI 收录，出版著作 7 部，教材 5 部；申请专利 20 余件，授权发明专利 12 件；获黑龙江省科学技术进步奖和黑龙江省高校科学技术奖 7 项。黑龙江省自然科学学术成果奖 6 项。化学专业本科生参加全国化工设计大赛，获得国家级奖项多项，本科生参加全国化学专业教学素质大赛，获奖 20 余项；现已形成一个富有特色的教学和科研体系，拥有一支高素质的教学和科研队伍。现有实验室面积 4030.28 平方米，仪器设备总值 1914.44 万元。

生物技术专业：2019 年省级一流专业建设点，现有专任教师 15 人，生师比 38.07:1，教授 3 人，副教授 10 人，博士 5 人，硕士 9 人，具有高级职称教师占专任教师比 86.67%；设有技术、制药和检验三个方向，开设了生物技术创新实验班和卓越农业生物技术实验班，具有生物学硕士学位授予权，生物技术专业拥有黑龙江省农林鼠害防治重点实验室、北方药食工程技术研发中心及食用菌研究中心。近三年，本专业本科生初次就业率稳定在 85%左右，就业方向主要是在 985、211 等高等学府继续深造，有部分学生进入到企业和政府机关工作，本专业考研率大概稳定在百分之三十左右。从用人单位的整体评价来看，本专业毕业生，综合评价方面优秀率达到 80%。由此可见本专业大部分毕业生得到了用人单位的认可和高度评价。

表 13 学校优势（一流）专业一览表

类别	专业名称
国家级特色专业	思想政治教育
国家级综合改革试点专业	汉语言文学
省级重点专业	思想政治教育 汉语言文学 英语 化学 物理学 音乐学
省级综合改革试点专业	思想政治教育 汉语言文学 英语
省级一流本科专业建设点	思想政治教育 汉语言文学 英语 化学 物理学 体育教育 生物技术

（二）主要专业培养目标

学校以《普通高等学校本科专业类教学质量国家标准》和工程教育、师范教育专业认证标准为依据，认真审视各专业的课程设置对人才培养目标和毕业要求的支撑度、培养方案与经济社会发展和学生发展需求的契合度，全面《修订 2019 级人才培养方案》，确立了学校本科专业人才培养总目标：坚持育人为本、德育为先、能力为重、全面发展，面向基础教育和区域经济社会发展需要，培养具有

社会责任、有创新精神、有专门知识、有实践能力、有健康身心的德智体美劳全面发展的高素质应用型人才。各专业依据学校确立的人才培养总目标，结合专业实际，制定了本专业的人才培养目标。

汉语言文学专业人才培养目标：立足于黑龙江省中学语文教育教学，面向东北，辐射全国，培养爱国守法，德、智、体、美、劳全面发展，具备良好的职业道德，愿意为基础教育服务，具有扎实的中国语言文学专业基础知识、基本原理和基本技能，具有初步的教学育人能力和教学研究能力，具有终身学习、专业发展和团队协作精神的优质师资。

思想政治教育专业人才培养目标：适应国家基础教育改革和发展需求，立足黑龙江，面向全国，培养政治素质过硬、师德高尚、教育情怀坚定，具有先进的思想政治教育理念、掌握思想政治教育学科以及相关学科基本原理和方法、具备较强的思想政治教育能力、创新精神、可持续发展能力、反思研究能力和沟通协作能力，能够在中学从事中学思政课教学、教研及相关管理工作的优秀教师。

化学专业人才培养目标（2019 级人才培养方案）：培养德、智、体、美、劳全面发展，较系统掌握化学学科基础知识、基本理论和基本技能；具有高尚的师德修养、先进的教育理念、良好的科学素养、较强的教学实践能力、实验动手能力和拓展潜力，成为具有创新精神、乐教适教、身心健康、适应基础教育要求，服务地区基础教育改革发展的化学及其相关学科教学和管理的高素质基础教育教师。

英语专业人才培养目标：围绕“学高为师、身正为范”的教育理念，培养适应我国社会政治、经济、文化、科技、教育发展所需要的，具有扎实的英语语言基础，较广的文化知识，较高的文化素养，较强的英语语言应用能力和英语教育教学能力和一定的英语教学研究能力，以及自主学习能力和创新意识，德、智、体、美、劳全面发展的英语人才。毕业生能够胜任中学阶段英语教学、研究和管理工作，部分毕业生具有英语基础教育改革的卓越教师的潜质。

物理学专业人才培养目标：立足黑龙江基础教育领域，并辐射全国，培养德、智、体、美、劳全面发展，学科基础扎实，具备较强的物理教学能力、班级管理能力和教育教学研究的能力，热爱中小学教育教学工作，具备良好的职业道德和先进的教育理念，能在初高中、小学、职业学校和培训机构从事物理教学的中小学教师。

生物科学专业人才培养目标：培养德、智、体、美、劳等全面发展，较系统地掌握生物学的基础知识、基本理论和基本技能，具有高尚的师德修养、先进的教育理念、良好的科学素养、较强的教学实践能力和拓展潜力，成为具有创新精

神、乐教适教、身心健康、适应基础教育要求、服务地区基础教育改革发展的生物学及其相关学科教学及管理的高素质应用型人才。

体育教育专业人才培养目标：培养适应我国社会主义现代化建设和基础教育改革与发展的实际需要，具有高度的社会责任感，德、智、体、美、劳全面发展，专业基础宽，具备现代教育、健康理念，具有良好的科学素养、职业道德、创新精神和实践能力，能够适应未来职业和社会发展，能够从事学校体育相关工作的高素质教师。

通过七个省级一流专业建设点的人才培养目标定位来看，目标的定位能够根据社会和行业需求，从所处地域、办学实力出发，坚持服务基础教育，确定了“立足地方、面向全国、辐射东北亚，培养服务基础教育的优秀师资。紧密结合社会需求，服务于地方基础教育，具有很强的适应性，符合学校的办学定位与目标。

（三）教学条件

学校现有普通多媒体教室 140 间、微格教室 21 间、智慧教室 6 间、评课中心 1 间、课件制作室 1 间、教学技术竞赛室 1 间，完全能够满足学生从师技能训练的需要，学校建有教育实习基地 120 个，所有师范专业的教育见习实习都安排在实习基地学校进行，并且能够保证实习时间 16 周。学校有图书馆一个，阅览室座位数 3305 个、纸质图书总量 1803012 册、电子图书 1650676 册。

目前，2019 年分别投入 200 万元用于多媒体设备的更新，投入 300 万元用于建设 6 间智慧教室。学校利用获批中央支持地方高校发展专项资金 800 万元，在教育省省级实验教学示范中心基础上，完善了心理教育能力平台、教育研究能力平台、教学技术能力平台，建成了教师教育综合实践教学中心，作为基础教育教师实践平台，已在师范类专业技能训练以及国培中使用。投入 336.41 万元用于实验室建设，其中 17.84 万元用于建设师范专业实验室 2 间；207.50 万元用于师范专业实验室补充更新实验设备；111.07 万元用于其他实验室补充更新实验设备。投入 400 多万元，建设“中国语言文字馆”和“中国文学馆”，为师范类专业建设一个“基础教育教材馆”，建设一个“牡丹江革命纪念馆”，成为学生理想信念教育和实训基地。

（四）专业课程体系建设

以培养学生创新精神和实践能力为主线，统筹通识教育与专业教育、理论教学与实践教学，优化理论教学体系和实践教学体系，构建“平台+模块+课程群”的课程结构体系。搭建通识教育平台、专业教育平台（含师范教育）、创新实践

平台和素质拓展平台；设置通识必修课、通识选修课、学科基础课、专业核心课、专业方向课和专业选修课等模块；每个模块配置若干课程（群）。

1. 通识教育平台设置校本课程“新生应知”和《东北抗联精神选讲》。“新生应知”16学时不计学分，开学第一周以讲座形式开设“行为规范、诚信教育、人际交往礼仪、专业解读、学习方法、网课学习、网络课程学习、学生管理、图书借阅、校歌欣赏”等。师范类专业设置“教师职业道德与政策法规”课程。

3. 创新实践平台设置“劳动实践”模块，2学分，安排“劳动周、体育锻炼及课外体育活动”；所有专业设置“实践教学周”，开展专业综合实践；师范类专业设置“规范汉字书写”“普通话与教师口语”等课程。

4. 加强创新创业理论教育。在通识教育平台内，设置创业基础、职业生涯规划、就业指导必修课程，总计4学分。另外，在通识选修课程中选择1-2门线上课程，供学生选修。创新创业类课程由创业就业指导中心负责课程开设与建设。

5. 完善分级分类教学。以加强学生英语应用能力和跨文化交流能力培养为目标，鼓励学生根据自身特点和发展需要，选择课程层级，学生参加大学英语四六级、雅思、托福、英语国际人才考试等英语水平测试，取得合格及以上成绩的，可以顶替部分大学英语课程学分。大学体育、计算机、高等数学、大学物理、应用写作等课程根据学生所属学科大类进行分类教学。

6. 推进工程教育认证。工科专业须按照工程教育认证标准构建符合要求的课程体系，可以对通识选修课程学分作适当调整。

7. 推进师范教育改革。师范类专业结合对应专业设计培养方案，按照“职业信念+专业知识+教学技能+创新意识+人文情怀”五位一体的师范生培养模要求，在“专业教育”平台上设置学科基础、专业核心、学科教学和专业选修模块；在“创新实践”平台上设置教师技能模块，实施证书制管理。根据师范类专业认证办法要求，可以对通识选修课程和专业选修课程学分作适当调整。

科学设置课程

(1) 加强课程对毕业要求的支撑。明确每门课程在培养目标和毕业要求中的作用，建立课程与毕业要求的关系矩阵，将毕业要求落实到相应的课程设置及教学环节中。其中，工程教育类专业须按照工程认证毕业要求（12条标准）执行；学前教育专业须按照“学前教育专业认证标准（第三级）”的毕业要求（10条标准）执行；小学教育、中学教育专业须按照“师范专业认证标准（第三级）”的毕业要求（11条标准）执行。

(2) 优化工科专业学分设置。数学与自然科学类课程学分至少占总学分的15%，工程基础类课程、专业基础类课程与专业类课程学分至少占30%，工程实践与毕业

设计（论文）学分至少占 30%。

（3）强化实践教学环节。构建基础实践、专业实践和综合实践三个层次的实践教学体系，实践教学环节全部为必修课程。实践学分要求：工科、艺术类专业不少于总学分（必修）的 30%，其他专业不少于总学分（必修）的 25%。卓越计划支撑的专业应在此基础上进一步加大学分比重，有认证或评估要求的专业可参照认证评估标准执行。

（4）明确专业核心课程。每个专业须依据专业质量国家标准，参考《普通高等学校本科专业目录和专业介绍（2012 年）》的相关要求及专业认证与评估要求，需设置 8-12 门专业核心课程。

（5）合理设置专业方向模块。鼓励每个专业设置 2 个及以上专业方向模块供学生自主选择，每个模块的学分总数应一致。

（6）每个专业设置“专业外语”课程，培养学生国际交流能力；每个专业设置 2 门学科前沿研究性课程，并实施研究性教学，培养学生的科学研究能力。

（7）保证选修课程比例。大力开发课程资源，引进名校名师优质教学资源，增加选修课程数量，给学生提供更多的选择机会，允许学生跨学科、跨专业、跨年级选修课程。选修课程供选总量应为专业核心课程数量的 2 倍以上，选修学分占比控制在 10 学分左右。有认证或评估要求的专业可参照认证评估标准执行。

（8）设置辅修课程。为满足学生多样性、个性化培养需要，促进学科交叉和专业复合型人才培养，设置辅修专业和辅修学士学位课程。辅修专业设置的课程应为该专业的核心课程，学分控制在 40-45 之间。学生获得的辅修专业课程学分可顶替主修专业培养方案中相同数量的专业选修课程学分。学生在取得主修专业毕业证的前提下，修读完所有辅修专业课程并取得学分，可获得辅修专业毕业证书；同时完成辅修专业的毕业设计（论文），可授予辅修专业学士学位。

（五）立德树人落实机制

为深入贯彻落实全国全省思想政治工作会议、教育大会精神和习近平总书记关于教育的重要论述，落实立德树人的根本任务，切实履行人才培养、科学研究、社会服务、文化传承创新、国际交流与合作的职能，学校加强顶层设计，坚强问题导向，抓住关键，全面加强思想政治工作，推进立德树人机制建设。

1. 修订 2019 级人才培养方案。坚持以习近平新时代中国特色社会主义思想为指导，坚持社会主义办学方向，将东北抗联精神厚植思想政治工作体系，完善“三全”育人。学校以传承弘扬东北抗联精神为己任，将其融入人才培养方案。学校师生原创歌舞史诗《永不磨灭的信念》列入新生入学教育，作为对学生思想政治

教育的第一课。在中国近代史纲要、形势与政策、思想道德修养与法律基础等课程中，设立东北抗联史、东北抗联精神专题课，同时，依托中国抗联研究中心国家级平台，建立实践研修基地，开展形式多样、形象直观的现场教学。在思想政治教育专业课中开设东北抗联史专题课，以东北抗联研究和抗联精神弘扬作为马克思主义学院本科建设的特色内容。在中国近现代史二级学科设立东北抗联研究方向，培养青年研究学者，充实东北抗联史研究梯队。充分发挥思想政治理论课主渠道作用，着力培养有社会责任、有创新精神、有专门知识、有实践能力、有健康身心的高素质应用型人才。2019年，原创歌舞史诗《永不磨灭的信念》被教育部列入“高校原创文化精品推广行动计划”。

2. 做好课程思政，突出课程教学主阵地。学校出台《牡丹江师范学院“课程思政”实施方案》，充分发挥思想政治理论课主渠道作用，坚持问题与效果导向，加强课程思政，以理想信念为核心，发掘各类课程的政治理论教育资源，将大学生思想政治教育贯穿于教育教学全过程，深入挖掘通识课程、专业课程及各教学环节育人功能，实现知识传授、能力培养与价值引领的有机统一，形成各类各门课程协同育人格局。

3. 加强教师队伍建设。学校坚持把教师队伍建设作为基础工作，学校组建了“优秀教师事迹报告团”定期为师生做报告，引导广大教师成为“四有”好老师，做学生成长引路人。把师德师风作为评价教师队伍素质的标准，把严格的制度规定、日常教育督导、惩治问责结合起来，引导教师以德立身、以德立学、以德施教。

4. 完善教材建设与选用机制。教材是立德树人的重要依托，学校历来重视教材建设工作，要求所有开设“马工程”的课程，全部选用“马工程”重点教材。其他教材优先选用面向21世纪课程教材、国家规划教材和获省部级以上奖励的优秀教材，确保教材体现马克思主义指导地位，体现马克思主义中国化要求，体现中国和中华民族风格，体现党和国家对教育的基本要求，体现国家和民族基本价值观，体现人类文化知识积累和创新成果。

5. 学生教育培养其他环节始终贯穿立德树人思想。学生工作部门、校团委从党政关心、师生关注、青年关切的问题入手，形成了“三关注”、“三深入”、“三尊重、四表率”“三下乡、四进社区”“四个有”和“五必谈”的思政体系，通过的“五个青春工程”、“五类报告团”，抓思想内涵建设，以校园文化精品活动为载体，以团学组织、团学骨干为抓手，以协助学校培养全面发展的高质量人才为主线，筑牢思想阵地、坚定奋斗方向、强化文化育人、助力成长成才、强化固本兴元，坚持青年导向、基层导向、问题导向、改革导向，扩大工作有效覆

盖面，服务青年学生成长发展。2018-2019 学年，先后组织志愿者分别前往 3 所小学、4 个社区、2 家敬老院等场所深入开展爱心家教、社区服务、助老助残等志愿服务活动。组织无偿献血 1200 余人次。组建 22 支志愿服务队分赴我市老黑山镇中心小学、古城镇中心小学、磨刀石镇山底村等周边 30 余个实践基地，开展教育关爱、美丽中国实践调研、文化艺术服务、红色文化调研等社会实践活动。中国青年网、未来网、中国大学生网、牡丹江晨报、黑龙江广播电台、社会方圆、中华全国学联、省学联、团市委等机构、新闻媒体、微博报道 87 篇。

6.总结经验推广典型。本学年，学校积极凝练本科教学经验，突出办学特色，推广经验做法，国家及省级媒体对学校教育教学相关工作予以广泛关注。中国教育报报道《新师范·新模式·新探索——牡丹江师范学院师范教育改革纪实》《追寻办学初心 擦亮师范底色》；中国教育电视台进校采访，11 月 22 日播出“牡丹江师范学院：用东北抗联精神育人 师生冷暖永记心间”等多篇，进一步提升学校的社会影响力和知名度。

（六）学风管理

学风建设工作在学校学风建设领导小组的指导下，按照学校质量立校、内涵强校的总体目标，积极开展学风建设活动，进一步营造了风清气正的育人环境和求真务实的学术氛围。

（1）常抓不懈学风建设，不断探索学风建设有效途径

①以考风促学风。学校一直以来把考试工作作为教风建设和学风建设的重要教学环节，把学校的诚信文化建设和质量文化建设融入考试工作的各个环节，广大教师在考试工作中树立了规范和育人意识，学生树立了规范和诚信意识。在考试工作中学校采取多项举措，以考风来促进学风建设。每学期均召开期末教学工作会议，会议上部署考试工作安排及总体要求。各二级学院均在学期末召开考试动员大会，与学生签订诚信承诺书，加强对学生的诚信教育。学校施行交叉监考、考生随机排座、三轮流动监考等措施保障考试纪律。

②开展“学风建设宣传教育活动月”。2019 年，学生工作部（处）进一步贯彻落实学校学风建设意见，在优化和深化学风建设上下功夫，组织二级学院开展了“学风建设宣传教育活动月”，通过广泛宣传、开展主题教育活动、开展学风检查等方式，分层次有重点的稳步推进了学风建设工作，激发了学生的学习动力，营造了良好的学习氛围。

③严格规范日常学风管理。将学风检查纳入作风整顿工作中，发挥二级学院学风建设的主体责任，督促二级学院加强学生课堂出勤、秩序、文明礼仪的管理，

加强考试考风教育和违纪学风的处理力度。组织学生工作干部深入课堂听查课，并以大学生自律委员会组织为抓手，不定期开展学风建设专项检查工作，保证了学风建设长效机制的形成与巩固。一年来，在全校本科学生中涌现出省级三好学生 152 人，校级三好学生 680 人，优秀学生干部 181 人，优秀毕业生 110 人，先进班集体 1 个，优良学风班 4 个。

④加强 2019 级师范生学风建设。为助推学校师范生教育改革，在 2019 级师范类学生中开展了学风建设活动。组织 2019 级师范生统一进行晨读晨练，结合班级实际情况开展“课前五分钟演讲”和晚自习，利用周六开展学术报告和实践活动等，为提高 2019 级师范生综合素质夯实了基础。

(2) 坚持资助与育人相结合，激励学习奋进

按照教育部、教育厅要求，开展了国家奖学金评定工作，评定出国家奖学金获得者 20 人。举办了国家奖学金获得者励志报告会，5 名国家奖学金获得者分享了他们在大学期间的收获与感悟。感人故事，先进事迹，荣誉成果，让与会的同学们深切感受到榜样的精神与力量。国家奖学金获得者事迹报告会是我校进一步拓展资助育人功能，树立大学生榜样力量的重要平台，是学校资助和育人相结合的重要体现。2018 年开始我校设立校长奖学金，奖励全日制在校普通本科应届毕业生中思想、学习和品德等方面表现突出的学生。在 2019 届本科毕业生中评选出校长奖学金获得者 36 人，每人奖励 1 万元。

(3) 专业竞赛营造优良学风

将“专业技能竞赛月”工作融入学校实践育人、师范生教育改革工作。在活动内容设计上结合师范与非师范专业的特点，设计三笔字、班主任技能、普通话、科技创新等 7 个校级竞赛，设计速写、英语翻译等 41 个院级竞赛。

五、质量保障体系

(一) 人才培养中心地位落实情况

学校党政领导高度重视人才培养中心地位落实情况，坚持把本科教学工作纳入重要议事日程，研究和部署本科教学工作的重大问题，2018-2019 学年，9 次校长办公会议研究本科教学工作相关议题 15 项，3 次党委常委会议研究本科教学工作相关议题 3 项（听取推进《习近平的七年知青岁月》学习教育活动专题汇报、听取本科教学质量报告上报情况汇报、审定《牡丹江师范学院师范教育改革实施方案》）。

学校每年召开本科教学工作会议，2019 年，学校召开了以“立德树人，提高人才培养质量；聚焦教改，推进学校内涵发展”为主题的教学工作会议。以本科

教育为主体，积极发挥学科引领作用，推进人才培养国际化水平，拓展继续教育渠道，构建应用型人才培养体系，完善教学质量保障体系；优化教学资源配置，实现全员协同育人，打通人才培养全流程，持续提高人才培养质量。

学校不断加强教学质量监控制度建设，先后出台了《本科教学质量保障与监控体系及实施方案》《教学督导工作制度》《教学质量同行评教管理办法》《教师评学实施办法》《学生网上评教实施办法》和《本科教学信息员管理办法》，切实保障本科教学质量监控体系的完整性和长效性，突出教学工作的中心地位，实现对教学过程的质量监控与管理，不断提高人才培养质量。

（二）教学质量保障体系建设

教学质量是学校生存与发展的生命线，本科教学质量直接决定着人才培养的质量。学校一直高度重视本科教学质量监控与保障工作，建立健全了教学质量保障体系。

牡丹江师范学院教学质量保障体系由目标系统、标准系统、组织系统、评价与监控系统、信息收集与反馈系统等 5 个系统构成。各系统相互交融、相互协调、相互促进、相互关联，不可分割，形成一个科学、合理、完整的闭合环路学校教学质量保障体系。

（三）日常监控及运行

1.实施全员参与、全过程覆盖的常态监测。学校依托校院两级教学质量保障组织，通过开展教学检查、领导干部听课、督导听课、学生评教、同行评教、学生信息员反馈、试卷抽查等工作，对本科教学实施全过程、全方位的质量监控，形成了全员参与质量监控的良好氛围。坚持开展学期初、学期中、学期末教学检查，全面了解我校教学运行情况，及时发现和解决教学管理、运行和质量保障等方面出现的问题。

2.学校实行学生、同行、督导评教制度。学生使用教务网络管理系统教学考评模块，全年共评课 3719 门次，平均分为 97.22 分。其中成绩优秀占 98.64%；良好占 0.76%；中等 0.6%。2018-2019 学年各学院以教学团队形式对所有任课教师进行 2 次评价。2018-2019 学年，共评价教师 1205 人次，平均分为 93.69 分。其中成绩优秀占 90.39%；良好占 9.61%。教学督导本学年共听课 3248 课时，评价教师 844 人次。所有参评教师总平均分为 90.9 分，整体评教成绩为优秀。评教结果最高分为 99 分，最低分为 72 分。其中优秀占 69.55%；良好占 30.09%；中等占 0.36%。

3.学校实行领导干部听课制度。学校规定校级领导干部听每学期第一堂课，保

证学期的开端就建立起良好的教学秩序。2018-2019 学年校领导听课 87 学时，中层领导干部听课 594 学时。

4.学校实行教师评学制度。2018-2019 学年共开展两次教师评学，参加评学的教师 4192 人次，全校总评学率为 100%。教师评学 1413 个班次，其中优秀占 51.99；良好占 39.71%；中等占 7.1%；差等占 1.2%。全校评学总平均分为 88.25 分，整体良好。

5.学校实行教学信息员制度。2018-2019 学年进行学生集中信息反馈 6 次，收到建议书 40 余份，反馈到 9 个部门。处理 QQ 群中反映的信息 68 个；召开学生信息员座谈会两次，面对面收集学生的意见和建议。

（四）强化教学质量持续改进机制

坚持本科教学工作会议制度。学校教学指导委员会、学术委员会针对进行本科教学重点工作进行把关。信息员反馈信息、督导评价结果评估中心及时进行反馈，并以派单形式发放各部门，督促部门对整改情况进行反馈。评估中心每年针对本科教学状态数据提交校长办公会和党委常委会审议，用于指导下一年的各项工作。

（五）专业评估、专业认证情况

一是工程教育专业认证情况。学校自 2017 年底启动工程教育专业认证工作，先后派出 40 人次外出参加专业认证培训和考察交流活动。2018 年 12 月，学校聘请汕头大学包能胜教授为我校 6 个工程教育专业教师进行工程认证讲座，培训内容紧紧围绕工程教育专业认证标准解读和经验介绍，参加培训教师达到 40 余人。6 个工科专业结合认证标准进行建设。

二是师范类专业认证情况。学校充分认识到新时代专业认证工作的重要性，组织校内外培训 9 场，先后邀请教育部师范类专业认证专家 5 人来校做专题报告，组织 80 余人次参加专业认证相关培训。校长、教学副校长、教务处处长、评估中心副主任为校内师范专业教师进行集中培训，参加培训 425 人次，学校对 18 个师范专业一级认证数据进行了研究，指导相关专业进行数据状态填报；18 个师范专业结合认证标准进行建设。

三是为了提高专业建设质量，学校聘请了国家工程专业认证家和师范专业认证专家分别对计算机科学与技术专业和思想政治教育进行预认证，通过以评促建不断提高专业建设质量。

六、学生学习效果

(一) 学生学习满意度情况

学校充分利用网络资源，采用互联网+评价的方式了解学生对课程的评价情况。2018-2019 学年，学生使用教务网络管理系统教学考评模块，覆盖率为 100%，其中成绩优秀占 98.64%；良好占 0.76%，学生对学习满意度达到 100%。

表 14 2018-2019 学年学生评教成绩统计表

学生评教覆盖比例	学生评教优秀率	学生评教良好率	学生评教中	学生评教差
100	98.64	0.76	0.6	0

(二) 应届本科生就业情况

截至 2019 年 8 月 31 日，学校应届本科毕业生总体就业率达 86.76%。升学 385 人，占 10.40%，其中出国（境）留学 19 人，占 0.59%。考取本校考研录取学生数 58 人，考取外校考研录取学生数 308 人。

表 15 应届本科生就业情况统计表

考研录取总数	考取本校考研录取学生数	考取外校考研录取学生数	出国（境）留学学生数	升学校所在区域	升学校非所在区域	灵活就业学校所在区域	灵活就业学校非所在区域	自主创业学校所在区域	自主创业学校非所在区域	其他学校所在区域	其他学校非所在区域
385	58	308	19	139	246	1221	1190	7	2	21	87

(三) 应届本科生毕业情况

2019 年共有本科毕业生 3922 人，实际毕业人数 3701 人，毕业率为 94.37%，学位授予率为 94.03%。英语四级考试累计通过率 36.47，英语六级考试累计通过率 5.55，

(四) 学生获奖情况

学校高度重视学生综合素质全面提升，强化专业课教学，有效开展创新创业活动，强化学生专业能力培养，学生的创新意识和创新能力得到提升。2018-2019 学年，本科生获得国家级学科竞赛奖励 38 项、省部级学科竞赛奖励 324 项；在创新活动竞赛中获得国家级奖励 41 项、省部级奖励 48 项；文艺体育竞赛获国家级奖励 8 项、省部级奖励 315 项；学生发表省级学术论文 36 篇、学生获准专利数（著作权）11 项。大学生体质合格标准为 94.4%。英语四级考试累计通过率为 36.47%，

英语六级考试累计通过率为 5.55%。

表 16 本科生学习成果

学科竞赛获奖国家级	学科竞赛获奖省部级	文艺体育竞赛获奖国家级	文艺体育竞赛获奖省部级	学生发表学术论文省级(篇)	学生获准专利	体质合格标准(%)	英语四级考试累计通过率(%)	英语六级考试累计通过率(%)
38	315	8	315	36	11	94.4	36.47	5.55

(五) 用人单位对毕业生的评价及毕业生成就

学校派出五组工作人员对我省哈尔滨、齐齐哈尔、大庆、绥化、鸡西、双鸭山、七台河、鹤岗、佳木斯、伊春、牡丹江地区的教育局、人力资源和社会保障局和毕业生开展了一次质量跟踪调查活动。本次调研工作历时 13 天，共走访了 8 个地区的教育局、5 个地区的人社局和 43 所学校，召开座谈会 19 次。通过我校牡丹江师范学院毕业生质量调查问卷网络平台和发放纸质问卷，截止目前，共收集用人单位调查问卷 99 份、毕业生调查问卷 1338 份。通过对问卷的科学分析和座谈记录，得出对毕业生的总体评价：非常满意 51.52%，基本满意 46.44%，基本满意 1.02%，不满意 1.02%。如图所示：



图 8： 用人单位对我校毕业生的总体评价

如图分析，用人单位对我校毕业生总体评价较高。这说明我校毕业生在工作后表现了较强的综合素质、敬业精神、合作精神和社会责任感；毕业生所具有的扎实的专业知识结构、创新工作能力、协调工作关系和组织能力、思想道德水平等指标方面的表现受到单位的普遍好评。例如：徐洋，男，2011年专升本到马克思主义学院学习，现任黑龙江省鸡西市鸡冠区法院担任审判员；于慧丹，女，中共党员，生命科学与技术学院2012届生物技术专业毕业生。现任牡丹江电视台《社会方圆》栏目主持人；文竹，我校2013届文学院毕业生，2019年入选人社部组织的“最美基层高校毕业生”等。

七、特色发展

面对新师范、新征程、新使命，学校坚持立德树人根本任务，以培养造就高素质专业化创新型的卓越教师为目标，以创新人才培养模式为重点，以强化实践育人为突破口，实施了“五位一体”师范生培养模式改革，探索出了一条“新师范”建设的新模式。

一、坚持“顶层设计、改革创新、追求卓越”的原则，积极推进师范教育改革行动

2018年，出台了《牡丹江师范学院师范教育改革实施方案》，明确了新师范建设的理念、原则、目标和任务，并列为学校一流本科教育改革行动计划之一。推进了“五位一体”师范生培养模式改革，切实提高师范生核心素养，着力培养具有家国情怀、创新精神、实践能力的高素质专业化创新型卓越教师，积极推动“新师范”人才培养质量的持续提升。

二、坚持“四有”“四个引路人”和“四个相统一”的好教师标准，积极落实立德树人根本任务

学校将立德树人作为新师范建设的目标，以基础教育改革发展趋势为导向，围绕“一践行三学会”的教师专业素养，积极塑造“以师为荣、以师为本、两代师表”的师范文化，强化中华优秀传统文化教育，以德修身、以德立学。基于OBE理念，按照“好教师标准”和师范类专业认证标准科学构建课程体系。以师德体验活动课程为载体设计师德养成教育体系，认知、体验、思辨、践行等环节循序渐进，涵养师德品质，践行高尚师德。精心设计实践教学体系，设置了认知课程、实践课程、活动课程，努力实现“学会教学、学会育人、学会发展”的毕业要求。

三、“五育”并举，实施“职业信念+专业知识+教学技能+创新意识+人文情怀”五位一体的师范生培养模式改革

职业信念教育：开设《教师职业道德》课程，通过案例教学、师德养成教育以及暑期三下乡教育实践、乡村顶岗支教等渠道，树立师范生热爱教育、终生从教的崇高理想。

专业知识教育：在夯实学科基础、达到相应专业毕业基本要求的基础上，开设学科课程标准与教材研究、教学设计、综合实践活动等课程。

教学技能培养：设置技能课程模块，包括微格训练、三字一话、教师仪表、应用写作、研究方法、演讲技巧、信息技术应用等。

创新意识培养：建设创新性学科教育实验室，开设中学实验研究课，推动自主探究式学习，开展创新项目研究，设置夏令营创新活动课程。

人文情怀教育：设置师范生素质拓展模块，包括教师伦理、艺术鉴赏、音乐

基础、美术基础、表演基础以及劳动周、阅读励志书目等。

四、“三习”融合，构建“统一模式——强化技能—素质拓展—职业体验”四年一贯的师范生实践教学体系

坚持“统一训练、统一验收、统一实习”模式，教育见习实习研习循环往复，理实融合，每个学期设置“实践周”，保证师范生教育实践时间不少于18周。开设《普通话》《规范汉字书写》课程，为师范生配备习字小黑板，强化“三字一话”基本功训练；对钢笔字、粉笔字、课件制作、说课和讲课等采取技能考核与证书制管理，不达标者不得参加教育实习。设立从师技能“五个一”标准，关注师范生试讲第一堂课、实习第一堂课和入职第一堂课，培养设计“两案”的备课能力。开展模拟课堂、演讲比赛、经典诵读、普通话大赛、教学技能竞赛等素质拓展活动，提升师范生综合素养。从大一开始分阶段进行教育见习，每次见习设立“微主题”，让学生感知、体会和认识基础教育的运行机制及不同阶段的教学规律，体验教师的神圣职责。

五、广泛开展“校政校”教育合作，建立UGS“三位一体”的开放式师范生协同培养机制

牡丹江师范学院签署了多个UGS教育合作协议，通过共组团队、共建平台、共同研究、共育人才等合作，协同开展了师范专业人才培养模式改革。与基础教育学校合作共建了“师范教育实践基地”“心理健康教育基地”等，选聘60名教研员、特级教师、校长等组成了师范教育专家指导委员会，选聘590余名基础教育名师组建了师范生培养“校外导师库”，共同推进了小教全科教师培养、学前教师“驻园培养”等改革。在“双导师”指导下，通过见习观摩、实习支教、实践研习以及人文经典宣讲、科技知识普及、课题调研等活动，师范生不仅实践了备课、教学设计、试教、评课、课后辅导、批改作业等教学环节以及班级管理、班团活动、心理疏导、个别辅导等管理过程，而且培养了使命、爱心、奉献的教师品质。

六、回归师范教育初心：营造多元化师范教育氛围，积极培育师表文化

1. 将校歌列为入学教育内容，每年师范生入学即组织校歌《神圣的使命》与革命歌曲学唱、比赛，传递教师的使命意识。注重师范生行为养成教育，从2018级开始实现了师范生独立班级、固定教室管理，师范生统一着装，在规定时间内开展晨练、早读、集体进入课堂、课前十分钟演讲等活动。组织师范生宣誓仪式和“四无”承诺仪式，研制了师范生“5+3”达标要求，印发了师范生成长手册、名家励志故事和50本经典阅读书目。

2. 强化“教师核心素养”教育：开展师范生“5+3”综合素质达标活动

每名师范生除了完成课程学习以外，要求在1-3年级至少参加三个第二课堂

活动，最终达到综合素质“五个一”目标要求。

每学年学校设定 5 个主题，二级学院结合学科专业特点安排 5 个主题。学校设置的活动主题为：三字一话、诵读演讲、励志教育、师德教育和乡村支教，利用学团活动及暑期实践开展。

师范生综合素质“五个一”目标要求：“树立一种信念”，学生通过研读名家事迹、观看红色经典视频等，以红色文化滋养核心价值观，提升教师职业认同感；“发表一篇论文”，学生通过参加专业实践活动、专业技能竞赛、学年论文等，总结实践成果并发表；“达到一个标准”，学生通过粉笔字等五项技能验收，做到写一手好字、设计一节好教案、做一节好课件、讲一节好课、主持一个好班会；“完成一项成果”，学生参加专业实践、课程设计等，完成一项实践成果；“阅读一个书目”，提出经典阅读书目（50 本），每人每月阅读一本书，完成一个读书报告（笔记），培养学生厚重的人文素养和豁达的人文精神。

七、改革师范教育管理机制：注重过程培养和素质养成，记录成长轨迹

改变师范生培养方式，由单一的专业化培养向多元化发展转变。以培养教师核心素养为标尺，以学习成效为导向，为师范生学业加压。以多元化的实践活动为主线，充分利用学生成长的时间和空间因素，加强素质养成教育的广度、深度和密度，培养师范生综合素质，促进其多元化发展。

改变师范生教育方式，由注重结果向注重过程转变。关注师范生核心素养教育，制作《师范生指导手册》，印发师范生教师职业技能训练与考核大纲、师范生综合素质“5+3”达标要求、师范生第二课堂活动主题、师范生必读经典书目、名家故事选编等，为师范生素质养成提供标准与指导。分专业分学期印发《师范生成长手册》，详细安排师范生晨练、早读、晚自习、集体进课堂、课前十分钟演讲等日程表，工作日每天技能训练 1 小时，周六举办公学报告、组织实践活动，周日自主训练。各项活动由班主任、辅导员及检查组成员不定期抽查。

改变师范教育管理方式，由单一院系培养向多部门协同管理转变。学校顶层设计师范教育改革路线图，整体营造师范文化氛围，教务处、学生处、校团委、就业创业指导中心等多部门协同参与师范生素质养成教育与管理，二级学院党政领导及辅导员、教学秘书、系主任、教学论教师等各有分工，关注师范生的课堂外、生活中。学校为师范班级单独配置专职辅导员和兼职班主任，组建专业导师团队和检查组，指导和监控各项活动的实施及效果，每周编发一期师范教育改革工作简报。

八、需要解决的问题和整改措施及建议

(一)高层次人才和团队匮乏，亟需补齐师资队伍建设的短板

1. 主要原因

学校地处黑龙江东南部地区，高校少、科研环境不佳、人才呈现外流现象，地缘劣势明显，现有专任教师总量难以满足教学科研的需要，在学科领域前沿取得获得国内外同行公认的且有突出学术成就的学科领军人物和团队数量极少，是困扰我校人才队伍建设的一个短板。

2. 整改措施及建议

1. 落实党管人才工作机制。一是建立完善工作人才体系，构建党委领导、学校主导、学院主体、部门协同、上下联动的工作机制；二是加强政治引领吸纳。落实校院两级领导干部联系服务高层次人才工作制度，协调解决其在工作、学习、生活等方面遇到的困难；三是加强宣传引导。宣传党和国家方针政策，宣传优秀人才事迹，讲好师院人才故事。

2. 加大高层次人才引进力度。坚持特殊人才特别引进，重点岗位重点引进，学科专业亟需引进的原则，建立“四个层次”有区别、分层次的人才引进政策；坚持“不求所有、但求所用”的柔性用人机制，实施“头雁团队引领工程”，优化更加适宜的人才发展环境，支撑学校创新驱动发展，进一步加大博士引进待遇。目前已成功聘请 17 名知名学者、专家为我校特聘教授。

3. 继续实施“教学名师工程”、“教学团队建设工程”、“科技人才建设计划”和“青年教师培训工程”。培养一批教学名师和教学骨干，建立优秀人才脱颖而出的良性机制，实现“龙江学者”、国家级教学名师、国家级教学团队等零的突破。

(二)专业结构尚需进一步优化，专业内涵仍需加强建设

1. 主要原因

学校现有 57 个本科专业，其中新办专业 11 个，占专业总数的 19.3%，老牌专业占绝大多数。新办专业建设周期短，办学条件改善有待时日；优势特色专业数量较少，且分布不均衡，大多数都集中在师范类专业；教学资源建设和积累不足；部分专业人才培养不能有效衔接社会行业企业对人才需求等。

2. 整改措施及建议

一是严格实行专业预警和动态调整机制，对专业发展前景进行充分评估，对办学质量不高、人才培养长时间不能满足社会需求、同质化现象的专业及时预警，限期整改，进行有效的整合。根据整改成效，实行控制招生数量、隔年招生、停

止招生，直至撤销专业等调控措施。

二是加强专业内涵建设。对标专业类教学质量国家标准，紧紧围绕师资队伍、课程体系、课堂教学、实践教学、评价体系以及教学条件等进行建设、改革和创新，尽快建成一批人才培养成效显著、地方特色鲜明，具有一定社会影响力的品牌专业，推进师范教育改革，发挥师范教育的传统优势，发挥省级七个一流专业建设点的引领示范带动作用，促进新专业与老专业协调发展。

三是推进校企、校地共建专业，深化产教融合。坚持“产学研用多方联动、校政行企四位一体”的理念，充分调动和发挥校企校地合作办学的积极性，密切与行业企业的联系，促进校企校地深度融合，共建应用专业，共同制定人才培养方案，共同开发应用性课程，共同打造“双师双能型”教师队伍，共同建设实践教学基地，形成共同培养高素质应用型人才的联动创新机制。

附件：

1. 本科生占全日制在校生总数的比例 94.72%
2. 教师数量及结构

附表 1 教师数量及结构

项目		专任教师		外聘教师	
		数量	比例 (%)	数量	比例 (%)
总计		764	/	248	/
职称结构	正高级	128	16.75	48	19.35
	其中教授	124	16.23	29	11.69
	副高级	272	35.6	124	50
	其中副教授	266	34.82	29	11.69
	中级	307	40.18	57	22.98
	其中讲师	289	37.83	24	9.68
	初级	57	7.46	13	5.24
	其中助教	55	7.2	2	0.81
	未评级	0	0	6	2.42
最高学位结构	博士	135	17.67	20	8.06
	硕士	535	70.03	39	15.73
	学士	93	12.17	186	75
	无学位	1	0.13	3	1.21
年龄结构	35岁及以下	185	24.21	26	10.48
	36-45岁	417	54.58	115	46.37
	46-55岁	141	18.46	76	30.65
	56岁及以上	21	2.75	31	12.5

分专业情况

附表2 分专业专任教师数量情况

专业代码	专业名称	专任教师数量	生师比	近五年新进教师	双师型教师	具有行业企业背景教师
020101	经济学	6	42	4	1	3
020305T	金融数学	9	27.44	2	0	2
020401	国际经济与贸易	4	41.25	3	1	0
030101K	法学	18	19.06	1	8	0
030503	思想政治教育	24	11.67	3	9	2
040104	教育技术学	5	16.8	1	0	0
040106	学前教育	9	19.22	4	2	0
040107	小学教育	16	14.25	3	4	1
040201	体育教育	24	11.54	2	0	11
040203	社会体育指导与管理	26	12.65	2	0	13
050101	汉语言文学	22	15.64	2	0	0
050102	汉语言	7	22	1	0	0
050103	汉语国际教育	6	34.83	2	0	0
050107T	秘书学	14	24.07	1	0	0
050201	英语	42	15.88	1	0	21
050202	俄语	17	17.47	3	0	1
050204	法语	6	9.83	5	0	0
050207	日语	9	16.44	1	0	0
050209	朝鲜语	5	26.8	1	0	4
050261	翻译	36	19.42	3	0	1
050262	商务英语	17	26.65	1	0	0
050302	广播电视学	11	29.73	1	0	0
060101	历史学	12	18.83	1	0	0
070101	数学与应用数学	19	15.42	2	1	1
070102	信息与计算科学	9	18.89	1	0	1
070201	物理学	23	17.78	5	1	0
070301	化学	14	18.36	3	2	0
070302	应用化学	12	32	4	0	1

专业代码	专业名称	专任教师数量	生师比	近五年新进教师	双师型教师	具有行业企业背景教师
070501	地理科学	8	31.75	5	0	0
071001	生物科学	10	13	1	1	3
071002	生物技术	15	38.07	2	3	2
071101	心理学	11	12.18	1	5	1
080402	材料物理	4	25.75	0	0	0
080601	电气工程及其自动化	9	37.67	5	1	1
080714T	电子信息科学与技术	7	34.71	0	0	1
080901	计算机科学与技术	16	25.25	1	1	0
080902	软件工程	7	43.43	2	2	0
080910T	数据科学与大数据技术	6	12	1	1	0
081301	化学工程与工艺	5	35.8	2	1	0
081302	制药工程	9	26.22	2	2	1
090502	园林	10	21.9	1	1	1
120201K	工商管理	15	22.07	3	9	2
120202	市场营销	8	17.88	2	4	3
120210	文化产业管理	7	36.86	1	1	3
120901K	旅游管理	8	56.25	0	6	3
130201	音乐表演	36	13.67	7	2	0
130202	音乐学	14	26	2	1	0
130204	舞蹈表演	5	35.2	1	0	0
130310	动画	7	24.86	1	0	1
130401	美术学	11	16.18	1	0	1
130402	绘画	11	12.36	0	0	0
130502	视觉传达设计	12	31.92	3	0	3

附表3 分专业专任教师职称、学历结构

专业代码	专业名称	专任教师总数	职称结构				学历结构		
			教授		副教授	中级及以下	博士	硕士	学士及以下
			数量	授课教授比例(%)					
020101	经济学	6	0	0	0	6	0	4	2
020305T	金融数学	9	2	100	3	4	2	4	3
020401	国际经济与贸易	4	0	0	2	2	0	4	0
030101K	法学	18	4	75	7	7	1	16	1
030503	思想政治教育	24	9	77.78	5	10	13	10	1
040104	教育技术学	5	0	0	3	2	0	4	1
040106	学前教育	9	0	0	3	6	0	8	1
040107	小学教育	16	5	100	4	7	2	12	2
040201	体育教育	24	12	66.67	7	5	2	15	7
040203	社会体育指导与管理	26	4	100	6	16	2	21	3
050101	汉语言文学	22	10	80	8	4	16	5	1
050102	汉语言	7	2	100	3	2	4	2	1
050103	汉语国际教育	6	1	100	0	5	2	3	1
050107T	秘书学	14	1	100	5	7	4	10	0
050201	英语	42	3	100	27	12	1	38	3
050202	俄语	17	3	100	5	9	3	13	1
050204	法语	6	0	0	0	6	0	6	0
050207	日语	9	0	0	4	5	1	7	1
050209	朝鲜语	5	0	0	0	5	1	3	1
050261	翻译	36	3	100	19	14	5	31	0
050262	商务英语	17	2	50	6	9	1	16	0
050302	广播电视学	11	1	100	3	5	2	7	2
060101	历史学	12	4	75	5	2	8	3	1
070101	数学与应用数学	19	5	100	7	7	5	11	3
070102	信息与计算科学	9	1	100	3	5	0	9	0
070201	物理学	23	3	100	11	9	11	11	1
070301	化学	14	7	100	2	5	9	4	1
070302	应用化学	12	2	50	3	7	3	6	3
070501	地理科学	8	0	0	0	8	1	7	0
071001	生物科学	10	4	100	4	1	5	4	1
071002	生物技术	15	3	100	10	2	5	9	1
071101	心理学	11	3	100	3	5	0	8	3
080402	材料物理	4	0	0	0	4	0	4	0
080601	电气工程及其自动化	9	1	100	2	6	2	5	2
080714T	电子信息科学与技术	7	1	100	4	2	1	5	1
080901	计算机科学与技术	16	4	100	9	3	2	13	1

080902	软件工程	7	1	100	3	3	1	6	0
080910T	数据科学与大数据技术	6	3	100	1	2	1	4	1
081301	化学工程与工艺	5	0	0	2	3	4	1	0
081302	制药工程	9	0	0	0	9	4	5	0
090502	园林	10	2	100	5	3	2	8	0
120201K	工商管理	15	1	100	6	8	2	12	1
120202	市场营销	8	0	0	4	4	0	8	0
120210	文化产业管理	7	0	0	3	3	1	5	1
120901K	旅游管理	8	2	100	2	4	2	5	1
130201	音乐表演	36	3	66.67	13	20	1	27	8
130202	音乐学	14	1	0	5	8	0	9	5
130204	舞蹈表演	5	0	0	2	3	0	2	3
130310	动画	7	0	0	3	4	0	4	3
130401	美术学	11	4	100	3	4	0	6	5
130402	绘画	11	0	0	2	9	0	10	1
130502	视觉传达设计	12	0	0	2	10	0	6	6
130503	环境设计	17	1	100	3	12	0	15	2
130506	公共艺术	9	1	100	4	4	0	7	2

3. 专业设置情况（附表4）

本科专业总数	当年本科招生专业总数	新专业名单	当年停招专业名单
57	65	知识产权, 学前教育, 秘书学, 法语, 翻译, 地理科学, 金融数学, 材料物理, 国际经济与贸易, 数据科学与大数据技术, 音乐表演, 公共艺术	教育学, 教育技术学

4. 生师比 18.8, 分专业生师比（附表5）

专业代码	专业名称	专任教师数量	生师比	近五年新进教师	双师型教师	具有行业企业背景教师
020101	经济学	6	42	4	1	3
020305T	金融数学	9	27.44	2	0	2
020401	国际经济与贸易	4	41.25	3	1	0
030101K	法学	18	19.06	1	8	0
030503	思想政治教育	24	11.67	3	9	2
040104	教育技术学	5	16.8	1	0	0
040106	学前教育	9	19.22	4	2	0
040203	社会体育指导与管理	26	12.65	2	0	13
050101	汉语言文学	22	15.64	2	0	0
050102	汉语言	7	22	1	0	0
050103	汉语国际教育	6	34.83	2	0	0

专业代码	专业名称	专任教师数量	生师比	近五年新进教师	双师型教师	具有行业企业背景教师
050107T	秘书学	14	24.07	1	0	0
050201	英语	42	15.88	1	0	21
050202	俄语	17	17.47	3	0	1
050204	法语	6	9.83	5	0	0
050207	日语	9	16.44	1	0	0
050209	朝鲜语	5	26.8	1	0	4
050261	翻译	36	19.42	3	0	1
050262	商务英语	17	26.65	1	0	0
050302	广播电视学	11	29.73	1	0	0
060101	历史学	12	18.83	1	0	0
070101	数学与应用数学	19	15.42	2	1	1
070102	信息与计算科学	9	18.89	1	0	1
070201	物理学	23	17.78	5	1	0
070301	化学	14	18.36	3	2	0
070302	应用化学	12	32	4	0	1
070501	地理科学	8	31.75	5	0	0
071001	生物科学	10	13	1	1	3
071002	生物技术	15	38.07	2	3	2
071101	心理学	11	12.18	1	5	1
080402	材料物理	4	25.75	0	0	0
080601	电气工程及其自动化	9	37.67	5	1	1
080714T	电子信息科学与技术	7	34.71	0	0	1
080901	计算机科学与技术	16	25.25	1	1	0
080902	软件工程	7	43.43	2	2	0
080910T	数据科学与大数据技术	6	12	1	1	0
081301	化学工程与工艺	5	35.8	2	1	0
081302	制药工程	9	26.22	2	2	1
090502	园林	10	21.9	1	1	1
120201K	工商管理	15	22.07	3	9	2
120202	市场营销	8	17.88	2	4	3
120210	文化产业管理	7	36.86	1	1	3
120901K	旅游管理	8	56.25	0	6	3

专业代码	专业名称	专任教师数量	生师比	近五年新进教师	双师型教师	具有行业企业背景教师
130201	音乐表演	36	13.67	7	2	0
130202	音乐学	14	26	2	1	0
130204	舞蹈表演	5	35.2	1	0	0
130310	动画	7	24.86	1	0	1
130401	美术学	11	16.18	1	0	1
130402	绘画	11	12.36	0	0	0
130502	视觉传达设计	12	31.92	3	0	3
130503	环境设计	17	30.18	1	0	1
130506	公共艺术	9	13.44	0	0	0

5. 生均教学科研仪器设备值（元）9926.97

6. 当年新增教学科研仪器设备值（万元）1777

7. 生均图书（册）106.65

8. 电子期刊种类 996950

9. 生均教学行政用房（平方米）2.34，生均实验室面积（平方米）0.83

10. 生均本科教学日常运行支出（元）3597.97

11. 本科专项教学经费（自然年度内学校立项用于本科教学改革和建设的专项经费总额）（万元）2037

12. 生均本科实验经费（自然年度内学校用于实验教学运行、维护经费生均值）（元）175.94

13. 生均本科实习经费（自然年度内用于本科培养方案内的实习环节支出经费生均值）（元）395.19

14. 全校开设课程总门数 2216

注：学年度内实际开设的本科培养计划内课程总数，跨学期讲授的同一门课程计 1 门

15. 实践教学学分占总学分比例（按学科门类、专业）

16. 选修课学分占总学分比例（按学科门类、专业）

附表 6 全校各学科 2019 级培养方案本科专业培养方案学分统计表

学科	必修课学分比例	选修课学分比例	实践教学学分比例	学科	必修课学分比例	选修课学分比例	实践教学学分比例
哲学	--	--	--	理学	78.55	11.71	21.84
经济学	75.31	14.9	21.43	工学	78.16	10.45	27.47
法学	77.08	12.92	20.94	农学	78.25	10.88	23.87
教育学	78.61	12.52	29.09	医学	--	--	--
文学	77.61	12.18	21.15	管理学	78.82	11.53	21.11
历史学	78.44	11.98	15.57	艺术学	78.38	11.17	36.73

17. 主讲本科课程的教授占教授总数的比例（不含讲座）87.5%

18. 教授讲授本科课程占课程总门次数的比例 12.95%

附表 7 各专业授课教师授课情况

序号	专业名称	授课教师		高级职称		教授		其中为低年级授课教授	
		总数	承担课程门数	数量	比例 (%)	数量	比例 (%)	数量	比例 (%)
1	软件工程	29	18	85.71	5	23.81	3	60	20
2	数据科学与大数据技术	6	5	83.33	3	50	3	100	5
3	历史学	28	8	80	3	30	3	100	10
4	计算机科学与技术	27	18	78.26	6	26.09	6	100	20
5	广播电视学	34	13	76.47	1	5.88	0	0	8
6	数学与应用数学	28	15	75	8	40	5	62.5	16
7	汉语言文学	25	14	73.68	6	31.58	3	50	18
8	电子信息科学与技术	26	11	73.33	3	20	2	66.67	10
9	汉语言	27	12	70.59	5	29.41	2	40	16
10	文化产业管理	40	14	70	5	25	3	60	17
11	教育技术学	29	7	70	2	20	1	50	9
12	科学教育	25	21	70	9	30	3	33.33	27
13	化学	26	18	69.23	10	38.46	8	80	19
14	秘书学	33	12	66.67	2	11.11	0	0	18

序号	专业名称	授课教师		高级职称		教授		其中为低年级授课教授	
		总数	承担课程门数	数量	比例(%)	数量	比例(%)	数量	比例(%)
15	信息与计算科学	37	16	66.67	4	16.67	2	50	21
16	生物技术	64	23	65.71	10	28.57	8	80	32
17	生物科学	45	18	64.29	9	32.14	6	66.67	25
18	教育学	30	14	63.64	5	22.73	3	60	18
19	体育教育	48	19	63.33	11	36.67	9	81.82	19
20	小学教育	33	15	62.5	6	25	3	50	17
21	汉语国际教育	30	13	61.9	4	19.05	1	25	20
22	英语	58	27	61.36	3	6.82	0	0	40
23	金融数学	41	14	60.87	3	13.04	1	33.33	20
24	心理学	30	9	60	4	26.67	4	100	11
25	园林	43	13	59.09	8	36.36	4	50	21
26	音乐学	66	10	58.82	1	5.88	1	100	11
27	应用化学	33	14	58.33	6	25	2	33.33	20
28	社会体育指导与管理	74	22	57.89	12	31.58	10	83.33	27
29	物理学	39	15	57.69	4	15.38	2	50	24
30	翻译	87	24	55.81	5	11.63	5	100	39
31	法学	40	10	55.56	3	16.67	3	100	17
32	化学工程与工艺	32	12	54.55	6	27.27	4	66.67	20
33	电气工程及其自动化	36	9	52.94	3	17.65	2	66.67	10
34	日语	51	9	52.94	1	5.88	1	100	14
35	思想政治教育	30	12	50	8	33.33	7	87.5	22
36	市场营销	20	7	50	0	0	0	0	12
37	美术学	37	10	47.62	4	19.05	2	50	12
38	材料物理	4	4	44.44	1	11.11	1	100	8
39	国际经济与贸易	24	7	43.75	1	6.25	1	100	14
40	旅游管理	22	6	42.86	2	14.29	1	50	10
41	音乐表演	153	17	42.5	2	5	0	0	28
42	公共艺术	26	5	41.67	1	8.33	0	0	10
43	动画	36	4	40	0	0	0	0	5

序号	专业名称	授课教师		高级职称		教授		其中为低年级授课教授	
		总数	承担课程门数	数量	比例(%)	数量	比例(%)	数量	比例(%)
44	经济学	22	6	40	0	0	0	0	13
45	制药工程	43	8	40	3	15	0	0	19
46	工商管理	35	8	36.36	0	0	0	0	18
47	舞蹈表演	39	4	36.36	2	18.18	2	100	2
48	俄语	57	9	36	3	12	1	33.33	22
49	学前教育	34	6	33.33	1	5.56	1	100	12
50	视觉传达设计	31	8	32	1	4	1	100	15
51	商务英语	59	7	31.82	1	4.55	1	100	20
52	环境设计	32	11	31.43	2	5.71	2	100	26
53	绘画	49	4	30.77	2	15.38	0	0	10
54	地理科学	25	1	10	1	10	0	0	7
55	法语	8	0	0	0	0	0	0	3
56	朝鲜语	41	0	0	0	0	0	0	6

19. 实践教学及实习实训基地（分专业）（不含师范类专业）（附表8）

基地名称	建立时间	面向校内专业	校内专业代码	每次可接纳学生数（人）
北京鸿盛天启科技有限公司	2014	材料物理	110804	15
歌尔集团（山东潍坊）	2018	材料物理	110804	80
广东佛山沃特测试技术服务有限公司	2017	材料物理	110804	15
国家卫星海洋应用中心牡丹江海洋卫星地面接收站监测	2015	材料物理	110804	6
牡丹江工具厂	2016	材料物理	110804	6
苏州名硕集团	2018	材料物理	110804	80
江苏力乐汽车部件股份有限公司	2019	材料物理	110804	20
牡丹江凤凰国际旅行社	2018	朝鲜语	070503	10
威海锦湖韩亚高尔夫球场	2018	朝鲜语	070503	10

北京鸿盛天启科技有限公司	2014	电气工程及其自动化	120802	30
北京华信智原技术有限公司	2018	电气工程及其自动化	120802	80
北京尚观科技有限公司	2016	电气工程及其自动化	120802	20
北京尚观科技有限公司沈阳分公司	2016	电气工程及其自动化	120802	20
歌尔集团（山东潍坊）	2018	电气工程及其自动化	120802	80
广东佛山沃特测试技术服务有限公司	2017	电气工程及其自动化	120802	15
国家卫星海洋应用中心牡丹江海洋卫星地面接收站	2015	电气工程及其自动化	120802	12
哈尔滨图灵云科技有限公司	2016	电气工程及其自动化	120802	60
黑龙江省哈尔滨市甲骨文(哈尔滨)实训基地	2017	电气工程及其自动化	120802	20
乐金电子（天津）电器有限公司	2018	电气工程及其自动化	120802	80
牡丹江市爱民区具现化创意科技工作室	2017	电气工程及其自动化	120802	20
上海尚观信息技术有限公司	2016	电气工程及其自动化	120802	20
苏州名硕集团	2018	电气工程及其自动化	120802	80
中软睿达科技有限公司	2016	电气工程及其自动化	120802	60
江苏力乐汽车部件股份有限公司	2019	电气工程及其自动化	120802	20
北京鸿盛天启科技有限公司	2014	电子信息科学与技术	120801	30
北京华信智原技术有限公司	2018	电子信息科学与技术	120801	80
北京尚观科技有限公司	2016	电子信息科学与技术	120801	20
北京尚观科技有限公司沈阳分公司	2016	电子信息科学与技术	120801	20
歌尔集团（山东潍坊）	2018	电子信息科学与技术	120801	80
广东佛山沃特测试技术服务有限公司	2017	电子信息科学与技术	120801	15
国家卫星海洋应用中心牡丹江海洋卫星地面接收站	2015	电子信息科学与技术	120801	12
哈尔滨图灵云科技有限公司	2016	电子信息科学与技术	120801	60
黑龙江省哈尔滨市甲骨文(哈尔滨)实训基地	2017	电子信息科学与技术	120801	20
乐金电子（天津）电器有限公司	2018	电子信息科学与技术	120801	80
牡丹江市爱民区具现化创意科技工作室	2017	电子信息科学与技术	120801	20
上海尚观信息技术有限公司	2016	电子信息科学与技术	120801	20
苏州名硕集团	2018	电子信息科学与技术	120801	80
中软睿达科技有限公司	2016	电子信息科学与技术	120801	60
江苏力乐汽车部件股份有限公司	2019	电子信息科学与技术	120801	20
大连高新园区水晶石数字技术培训学校	2017	动画	151306	10

哈尔滨七剑数字动漫科技有限公司	2017	动画	151306	6
哈尔滨盛达鑫源科技开发有限公司	2018	动画	151306	4
绥芬河市青少年校外活动中心	2014	动画	151306	20
崂山区同福家园农家酒店	2019	动画	151306	30
哈尔滨一泽映画文化传媒有限责任公司	2019	动画	151306	5
牡丹江凤凰国际旅行社	2018	俄语	070501	10
牡丹江路思凯经贸有限公司	2016	俄语	070501	2
牡丹江市爱民区旭日翻译事务所	2012	俄语	070501	10
牡丹江市江南开发区教育局	2015	俄语	070501	3
牡丹江市旅游局	2016	俄语	070501	6
牡丹江市商务局	2009	俄语	070501	10
天津市东方先科石油机械有限公司	2015	俄语	070501	8
东软云科技有限公司（沈阳）	2015	俄语	070501	10
黑龙江海天庆城（牡丹江）律师事务所	2017	法学	010301	10
黑龙江李寅律师事务所	2017	法学	010301	6
黑龙江牡大律师事务所	2016	法学	010301	10
黑龙江盛世（牡丹江）律师事务所	2017	法学	010301	10
牡丹江市爱民区基层人民法院	2017	法学	010301	10
牡丹江市爱民区基层人民检察院	2016	法学	010301	10
牡丹江市东安区基层人民法院	2017	法学	010301	10
牡丹江市东安区人民检察院	2016	法学	010301	10
牡丹江市东宁市人民法院	2017	法学	010301	5
牡丹江市东宁市人民检察院	2017	法学	010301	5
牡丹江市工商局	2017	法学	010301	10
牡丹江市人民检察院	2016	法学	010301	10
牡丹江市西安区基层人民法院	2017	法学	010301	10
牡丹江市西安区人民检察院	2016	法学	010301	10
牡丹江市消费者协会	2016	法学	010301	15
牡丹江市新区公证处	2018	法学	010301	2
牡丹江市阳明区基层人民法院	2017	法学	010301	10
牡丹江市阳明区基层人民检察院	2016	法学	010301	10

牡丹江市中级人民法院	2017	法学	010301	10
牡丹江市铁路运输检察院	2019	法学	010301	5
黑龙江俄速通科技企业孵化器有限责任公司	2016	翻译	060501	30
黑龙江赛福尔经贸有限公司	2016	翻译	060501	30
上海维迪耐德翻译有限公司	2016	翻译	060501	30
沈阳创思佳业科技有限公司	2015	翻译	060501	30
哈尔滨云尚谷地科技有限公司	2015	翻译	060501	30
瑞思（天津）教育信息咨询有限公司	2015	翻译	060501	30
黑龙江九鼎荣誉科技有限公司	2014	翻译	060501	30
牡丹江市阳明区春华纽拓普外语学校	2010	翻译	060501	30
牡丹江市政府外事侨务办公室	2010	翻译	060501	5
牡丹江市旅游局	2011	翻译	060501	5
北京易贝乐少儿英语学校	2019	翻译	060501	30
朱家尖绿城威斯汀度假酒店	2012	工商管理	131102	25
舟山绿城房地产开发有限公司喜来登绿城酒店	2012	工商管理	131102	25
天津鹏天置业有限公司天津海河悦榕庄酒店	2012	工商管理	131102	25
上海盛高酒店发展有限公司（上海浦东绿地假日酒店）	2012	工商管理	131102	25
上海富建酒店有限公司	2012	工商管理	131102	25
上海长峰酒店管理有限公司龙之梦大酒店	2012	工商管理	131102	25
宁波泛太平洋大酒店	2012	工商管理	131102	25
宁波东港喜来登酒店	2012	工商管理	131102	25
牡丹江新东方宾馆有限公司	2017	工商管理	131102	6
牡丹江狼图腾旅游有限公司	2013	工商管理	131102	30
镜泊湖飞龙潭山庄	2012	工商管理	131102	25
京基集团有限公司大梅沙喜来登度假酒店	2012	工商管理	131102	25
吉林凯越酒店集团	2016	工商管理	131102	25
黑龙江九鼎荣誉科技有限公司（黑龙江授权中心）	2016	工商管理	131102	8
黑龙江俄速通科技企业孵化器有限责任公司	2015	工商管理	131102	8
杭州丽晶美庐酒店（杭州欧亚阁酒店管理有限公司）	2012	工商管理	131102	25
哈尔滨秀山水国际旅行社	2014	工商管理	131102	25
北京兆泰集团股份有限公司悠唐酒店分公司	2012	工商管理	131102	25

北京四季酒店	2012	工商管理	131102	25
北京链家房地产经纪有限公司	2017	工商管理	131102	8
北京昆泰嘉华房地产经营有限公司	2013	工商管理	131102	50
北京金融街洲际酒店	2012	工商管理	131102	25
北京长安街 W 酒店	2012	工商管理	131102	25
江西美术专修学校	2017	公共艺术	151307	2
牡丹江市爱民区双阳艺术文化培训学校	2019	公共艺术	151307	3
哈尔滨金同步影视设备有限公司	2018	广播电视学	040504	10
黑龙江省电视台	2018	广播电视学	040504	20
黑龙江省广播电台	2018	广播电视学	040504	20
牡丹江新闻传媒集团	2010	广播电视学	040504	10
牡丹江亿画影业	2015	广播电视学	040504	10
绥芬河电视台	2014	广播电视学	040504	10
牡丹江和和艺术学校	2019	广播电视学	040504	10
海林电视台	2019	广播电视学	040504	5
光影文化传媒网	2019	广播电视学	040504	10
长春现代艺术学校	2019	广播电视学	040504	20
牡丹江教育电视台	2016	广播电视学	040504	10
朱家尖绿城威斯汀度假酒店	2012	国际经济与贸易	131105	25
舟山绿城房地产开发有限公司喜来登绿城酒店	2012	国际经济与贸易	131105	25
天津鹏天置业有限公司天津海河悦榕庄酒店	2012	国际经济与贸易	131105	25
上海盛高酒店发展有限公司（上海浦东绿地假日酒店）	2012	国际经济与贸易	131105	25
上海富建酒店有限公司	2012	国际经济与贸易	131105	25
上海长峰酒店管理有限公司龙之梦大酒店	2012	国际经济与贸易	131105	25
宁波泛太平洋大酒店	2012	国际经济与贸易	131105	25
宁波东港喜来登酒店	2012	国际经济与贸易	131105	25
牡丹江新东方宾馆有限公司	2017	国际经济与贸易	131105	6
牡丹江狼图腾旅游有限公司	2013	国际经济与贸易	131105	30
镜泊湖飞龙潭山庄	2012	国际经济与贸易	131105	25
京基集团有限公司大梅沙喜来登度假酒店	2012	国际经济与贸易	131105	25
吉林凯越酒店集团	2016	国际经济与贸易	131105	25

黑龙江九鼎荣誉科技有限公司（黑龙江授权中心）	2016	国际经济与贸易	131105	11
黑龙江俄速通科技企业孵化器有限责任公司	2015	国际经济与贸易	131105	11
杭州丽晶美庐酒店（杭州欧亚阁酒店管理有限公司）	2012	国际经济与贸易	131105	25
哈尔滨秀山水国际旅行社	2014	国际经济与贸易	131105	25
北京兆泰集团股份有限公司悠唐酒店分公司	2012	国际经济与贸易	131105	25
北京四季酒店	2012	国际经济与贸易	131105	25
北京链家房地产经纪有限公司	2017	国际经济与贸易	131105	11
北京昆泰嘉华房地产经营有限公司	2013	国际经济与贸易	131105	50
北京金融街洲际酒店	2012	国际经济与贸易	131105	25
北京长安街 W 酒店	2012	国际经济与贸易	131105	25
俄罗斯远东联邦大学乌苏里斯克国立师范学院	2015	汉语国际教育	040503	15
乌苏里斯克熊猫语言发展中心	2019	汉语国际教育	040503	10
哈巴罗夫斯克国立经济法律大学	2019	汉语国际教育	040503	10
牡丹江大学	2019	汉语国际教育	040503	10
黑龙江师行厚教育科技有限公司	2019	汉语言	040502	5
北京八亿时空液晶科技股份有限公司	2017	化学工程与工艺	100803	8
哈尔滨新巨环保科技有限公司	2017	化学工程与工艺	100803	3
黑龙江省龙森食品检验检测有限公司	2018	化学工程与工艺	100803	20
龙江环保供水有限公司	2015	化学工程与工艺	100803	20
牡丹江公安局	2017	化学工程与工艺	100803	6
牡丹江市出入境检验检疫局	2012	化学工程与工艺	100803	5
牡丹江市质量监督检验所 金桥涂料建筑装饰材料厂	2014	化学工程与工艺	100803	16
牡丹江首控石油化工有限公司	2013	化学工程与工艺	100803	5
宁安技术监督局	2012	化学工程与工艺	100803	30
中节能咨询有限公司黑龙江分公司	2017	化学工程与工艺	100803	2
北京华博教育培训中心	2016	环境设计	151304	3
北京业之峰诺华装饰股份有限公司	2011	环境设计	151304	4
达内集团	2016	环境设计	151304	10
大连高新园区水晶石数字技术培训学校	2017	环境设计	151304	30
管家（北京）装饰工程有限公司	2016	环境设计	151304	6
哈尔滨淘前程教育信息咨询有限公司	2018	环境设计	151304	5

哈尔滨天午盛装饰工程有限责任公司	2018	环境设计	151304	5
江西美术专修学校	2017	环境设计	151304	40
牡丹江渤海民族工艺品有限公司	2010	环境设计	151304	10
牡丹江名匠装饰有限公司	2013	环境设计	151304	8
牡丹江市火凤凰广告装饰工程处	2014	环境设计	151304	3
牡丹江市造华印务有限公司	2013	环境设计	151304	5
牡丹江宇通装饰工程有限公司	2014	环境设计	151304	10
穆棱市石材工艺厂	2013	环境设计	151304	10
绥芬河市青少年校外活动中心	2014	环境设计	151304	20
黑龙江省理-想家具有限公司	2019	环境设计	151304	10
深圳无忧会务管理有限公司	2019	环境设计	151304	8
上海慧众建筑装饰工程有限公司	2019	环境设计	151304	5
牡丹江城市人家装饰有限公司	2019	环境设计	151304	6
牡丹江市爱民区双阳艺术文化培训学校	2019	环境设计	151304	7
北京华博教育培训中心	2016	绘画	151301	10
北京业之峰诺华装饰股份有限公司	2011	绘画	151301	8
港潮家私城	2012	绘画	151301	10
管家（北京）装饰工程有限公司	2016	绘画	151301	10
哈尔滨品源科技有限公司	2016	绘画	151301	10
哈尔滨淘前程教育信息咨询有限公司	2018	绘画	151301	5
牡丹江渤海民族工艺品有限公司	2010	绘画	151301	10
牡丹江佳泰数码图文快印	2017	绘画	151301	2
牡丹江嘉成印刷有限公司	2015	绘画	151301	8
牡丹江市爱民区神宇美术社	2015	绘画	151301	2
牡丹江市丰盛印刷厂	2012	绘画	151301	8
牡丹江市火凤凰广告装饰工程处	2014	绘画	151301	8
牡丹江市教育印刷厂	2016	绘画	151301	8
牡丹江市三鼎数码彩色快印	2017	绘画	151301	8
牡丹江市书画院	2016	绘画	151301	10
牡丹江市薪源印刷厂	2014	绘画	151301	8
牡丹江市造华印务有限公司	2013	绘画	151301	6

穆棱市石材工艺厂	2013	绘画	151301	10
绥芬河市青少年校外活动中心	2014	绘画	151301	9
牡丹江市爱民区双阳艺术文化培训学校	2019	绘画	151301	9
北京华信智原教育技术有限公司	2017	计算机科学与技术	120803	50
北京千锋互联科技有限公司	2017	计算机科学与技术	120803	50
北京尚学堂科技有限公司	2017	计算机科学与技术	120803	50
北京中软睿达信息技术有限公司	2017	计算机科学与技术	120803	50
黑龙江盛世雪城科技有限公司	2018	计算机科学与技术	120803	20
甲骨文（哈尔滨）实训基地	2017	计算机科学与技术	120803	50
江苏传智播客教育科技股份有限公司	2017	计算机科学与技术	120803	50
牡丹江市传城房屋服务有限公司	2018	计算机科学与技术	120803	20
易第优（北京）教育咨询股份有限公司	2017	计算机科学与技术	120803	50
牡丹江市统计局	2016	金融数学	090201	10
北京百力达物流有限公司	2017	金融数学	090201	5
北京宏业俊达物流有限公司	2017	金融数学	090201	5
北京中软睿达信息技术有限公司	2016	金融数学	090201	30
富锦市龙江银行	2017	金融数学	090201	5
贵阳银行	2017	金融数学	090201	5
贵州智软科技有限公司	2017	金融数学	090201	5
哈尔滨市海涛风电安装有限公司	2017	金融数学	090201	5
哈尔滨志邦嘉业贸易有限公司	2016	金融数学	090201	10
合鼎贸易有限公司	2017	金融数学	090201	6
黑龙江金果融汇股权投资基金管理有限公司	2017	金融数学	090201	10
黑龙江省绥棱县德尔木业有限公司	2017	金融数学	090201	10
佳木斯市投资评审中心	2017	金融数学	090201	10
江苏智途科技有限公司	2017	金融数学	090201	10
萝北县建筑工程公司	2017	金融数学	090201	10
牡丹江江海证券	2017	金融数学	090201	10
牡丹江市国土资源局阳明分局	2017	金融数学	090201	10
牡丹江市统计局	2016	金融数学	090201	10
秦皇岛小光运输服务有限公司	2017	金融数学	090201	5

太原市城区农村信用合作联社晋祠信用社	2017	金融数学	090201	8
天津市武清区正中农贸	2017	金融数学	090201	7
浙江中财管道科技股份有限公司	2017	金融数学	090201	8
中国工商银行牡丹江分行	2018	金融数学	090201	10
中国农业银行股份有限公司牡丹江分行	2016	金融数学	090201	20
中国农业银行股份有限公司青冈县支行(黑龙江省绥化市青冈县)	2017	金融数学	090201	5
中国人寿保险股份有限公司牡丹江分公司	2017	金融数学	090201	10
中银国际证券牡丹江营业部	2016	金融数学	090201	10
中银国际证券有限责任公司	2016	金融数学	090201	20
中国农业银行牡丹江分行林口支行	2019	金融数学	090201	8
牡丹江传城房屋服务有限公司	2019	金融数学	090201	10
朱家尖绿城威斯汀度假酒店	2012	经济学	130201	25
舟山绿城房地产开发有限公司喜来登绿城酒店	2012	经济学	130201	25
天津鹏天置业有限公司天津海河悦榕庄酒店	2012	经济学	130201	25
上海盛高酒店发展有限公司(上海浦东绿地假日酒店)	2012	经济学	130201	25
上海富建酒店有限公司	2012	经济学	130201	25
上海长峰酒店管理有限公司龙之梦大酒店	2012	经济学	130201	25
宁波泛太平洋大酒店	2012	经济学	130201	25
宁波东港喜来登酒店	2012	经济学	130201	25
牡丹江新东方宾馆有限公司	2017	经济学	130201	6
牡丹江狼图腾旅游有限公司	2013	经济学	130201	30
镜泊湖飞龙潭山庄	2012	经济学	130201	25
京基集团有限公司大梅沙喜来登度假酒店	2012	经济学	130201	25
吉林凯越酒店集团	2016	经济学	130201	25
黑龙江九鼎荣誉科技有限公司(百度营销大学黑龙江授权中心)	2016	经济学	130201	11
黑龙江俄速通科技企业孵化器有限责任公司	2015	经济学	130201	11
杭州丽晶美庐酒店(杭州欧亚阁酒店管理有限公司)	2012	经济学	130201	25
哈尔滨秀山水国际旅行社	2014	经济学	130201	25
北京兆泰集团股份有限公司悠唐酒店分公司	2012	经济学	130201	25

北京四季酒店	2012	经济学	130201	25
北京链家房地产经纪有限公司	2017	经济学	130201	11
北京昆泰嘉华房地产经营有限公司	2013	经济学	130201	50
北京金融街洲际酒店	2012	经济学	130201	25
北京长安街 W 酒店	2012	经济学	130201	25
朱家尖绿城威斯汀度假酒店	2012	旅游管理	131104	25
舟山绿城房地产开发有限公司喜来登绿城酒店	2012	旅游管理	131104	25
天津鹏天置业有限公司天津海河悦榕庄酒店	2012	旅游管理	131104	25
上海盛高酒店发展有限公司（上海浦东绿地假日酒店）	2012	旅游管理	131104	25
上海富建酒店有限公司	2012	旅游管理	131104	25
上海长峰酒店管理有限公司龙之梦大酒店	2012	旅游管理	131104	25
宁波泛太平洋大酒店	2012	旅游管理	131104	25
宁波东港喜来登酒店	2012	旅游管理	131104	25
牡丹江新东方宾馆有限公司	2017	旅游管理	131104	6
牡丹江狼图腾旅游有限公司	2013	旅游管理	131104	30
镜泊湖飞龙潭山庄	2012	旅游管理	131104	25
京基集团有限公司大梅沙喜来登度假酒店	2012	旅游管理	131104	25
吉林凯越酒店集团	2016	旅游管理	131104	25
黑龙江九鼎荣誉科技有限公司（黑龙江授权中心）	2016	旅游管理	131104	11
黑龙江俄速通科技企业孵化器有限责任公司	2015	旅游管理	131104	11
杭州丽晶美庐酒店（杭州欧亚阁酒店管理有限公司）	2012	旅游管理	131104	25
哈尔滨秀山水国际旅行社	2014	旅游管理	131104	25
大连六合酒店管理咨询有限公司	2018	旅游管理	131104	10
北京兆泰集团股份有限公司悠唐酒店分公司	2012	旅游管理	131104	25
北京四季酒店	2012	旅游管理	131104	25
北京链家房地产经纪有限公司	2017	旅游管理	131104	11
北京昆泰嘉华房地产经营有限公司	2013	旅游管理	131104	50
北京金融街洲际酒店	2012	旅游管理	131104	25
北京长安街 W 酒店	2012	旅游管理	131104	25
北京华博教育培训中心	2016	美术学	151302	3
哈尔滨南岗区印象美术培训学校	2010	美术学	151302	6

牡丹江国学院	2014	美术学	151302	20
牡丹江市墨林艺术学校	2018	美术学	151302	10
牡丹江市睿恒美术高级中学	2018	美术学	151302	10
牡丹江市书画院	2016	美术学	151302	6
牡丹江市吾行美术社	2012	美术学	151302	3
绥芬河市青少年校外活动中心	2014	美术学	151302	5
艺维美术学校	2013	美术学	151302	10
牡丹江市爱民区双阳艺术文化培训学校	2019	美术学	151302	8
北京中公教育科技有限公司上海分公司	2019	美术学	151302	9
黑龙江师行厚科技发展有限公司	2019	美术学	151302	10
牡丹江市妇联	2011	秘书学	040505	10
牡丹江市明月社区委	2014	秘书学	040505	4
中国工商银行牡丹江分行	2018	秘书学	040505	10
歌德顺静（中国）科技发展有限公司	2019	秘书学	040505	2
江苏力乐汽车部件股份有限公司	2019	秘书学	040505	5
深圳皇佳美业医疗器械有限公司	2019	秘书学	040505	15
深圳科工检测技术有限公司	2019	秘书学	040505	5
深圳满绣文化发展有限公司	2019	秘书学	040505	5
深圳市惠众医疗器械有限公司	2019	秘书学	040505	5
深圳水熊传媒有限责任公司	2019	秘书学	040505	2
天津市伟星新型建材有限公司	2019	秘书学	040505	10
大连创业园	2019	秘书学	040505	10
瓦房店市机械制造中等职业技术学校	2019	秘书学	040505	5
深圳花样年国际物业服务有限公司	2019	秘书学	040505	10
大连特文思信息技术有限公司	2017	日语	070502	10
牡丹江凤凰国际旅行社	2018	日语	070502	10
欧利德信息技术（大连）有限公司	2016	日语	070502	31
东软云科技有限公司（沈阳）	2015	日语	070502	10
东软云科技有限公司（大连）	2017	日语	070502	30
北京华信智原教育技术有限公司	2017	软件工程	120804	50
北京千锋互联科技有限公司	2017	软件工程	120804	50

北京尚学堂科技有限公司	2017	软件工程	120804	50
北京中软睿达信息技术有限公司	2017	软件工程	120804	50
黑龙江盛世雪城科技有限公司	2018	软件工程	120804	20
甲骨文（哈尔滨）实训基地	2017	软件工程	120804	50
江苏传智播客教育科技股份有限公司	2017	软件工程	120804	50
牡丹江市传城房屋服务有限公司	2018	软件工程	120804	20
易第优（北京）教育咨询股份有限公司	2017	软件工程	120804	50
黑龙江赛福尔经贸有限公司	2016	商务英语	060502	30
黑龙江俄速通科技企业孵化器有限责任公司	2016	商务英语	060502	30
上海维迪耐德翻译有限公司	2016	商务英语	060502	30
沈阳创思佳业科技有限公司	2015	商务英语	060502	30
哈尔滨云尚谷地科技有限公司	2015	商务英语	060502	30
瑞思（天津）教育信息咨询有限公司	2015	商务英语	060502	30
黑龙江九鼎荣誉科技有限公司	2014	商务英语	060502	30
牡丹江市阳明区春华纽拓普外语学校	2010	商务英语	060502	30
牡丹江市政府外事侨务办公室	2010	商务英语	060502	5
牡丹江市旅游局	2016	商务英语	060502	5
北京易贝乐少儿英语学校	2019	商务英语	060502	30
长新阳光（北京）国际健身俱乐部有限公司	2015	社会体育指导与管理	030402	20
常熟英派斯健身天铭馆	2016	社会体育指导与管理	030402	20
晶城阳光（北京）国际健身俱乐部有限公司	2012	社会体育指导与管理	030402	30
丽池阳光（北京）国际健身俱乐部有限公司	2015	社会体育指导与管理	030402	20
牡丹江奥体国际健身中心	2016	社会体育指导与管理	030402	20
牡丹江市动岚健身会所	2016	社会体育指导与管理	030402	20
牡丹江市威远国际跆拳道馆	2016	社会体育指导与管理	030402	10
润阳光（北京）国际健身俱乐部有限公司	2015	社会体育指导与管理	030402	20
厦门宏翰武道运动服务有限公司	2015	社会体育指导与管理	030402	10
育智体智能幼儿教育	2016	社会体育指导与管理	030402	10
脂舍离（上海）健身有限公司	2016	社会体育指导与管理	030402	10
美天运动（牡丹江体育发展有限公司）	2019	社会体育指导与管理	030402	10
牡丹江极光健身	2019	社会体育指导与管理	030402	10

牡丹江华睿朗体能	2019	社会体育指导与管理	030402	20
牡丹江 C 健身	2019	社会体育指导与管理	030402	3
月儿湾婴幼儿亲子游泳俱乐部	2019	社会体育指导与管理	030402	10
哈尔滨动因体育	2019	社会体育指导与管理	030402	10
沈阳动因体育	2019	社会体育指导与管理	030402	10
佳木斯市向阳区冠琦健身俱乐部	2019	社会体育指导与管理	030402	10
人域健身工作室	2019	社会体育指导与管理	030402	20
北京花香盛世国际体育	2019	社会体育指导与管理	030402	15
浙江宁波美日健身	2019	社会体育指导与管理	030402	10
杭州醉瑜伽	2019	社会体育指导与管理	030402	10
北京神奇体育	2019	社会体育指导与管理	030402	20
齐齐哈尔市杰仕康健身俱乐部	2019	社会体育指导与管理	030402	10
牡丹江山江拳击俱乐部	2019	社会体育指导与管理	030402	20
哈尔滨创卓体育集团	2019	社会体育指导与管理	030402	10
北京金悦阳光健身	2019	社会体育指导与管理	030402	10
北安宜品乳业有限公司	2010	生物技术	110702	10
哈尔滨维科生物技术开发公司	2010	生物技术	110702	10
黑龙江省林副特产研究所	2013	生物技术	110702	10
牡丹江威虎山影视城	1999	生物技术	110702	150
穆棱市绿蔬种植专业合作社	2015	生物技术	110702	10
友博药业	2010	生物技术	110702	10
黑龙江省农科院牡丹江农科所	2015	生物技术	110702	40
朱家尖绿城威斯汀度假酒店	2012	市场营销	131103	25
舟山绿城房地产开发有限公司喜来登绿城酒店	2012	市场营销	131103	25
天津鹏天置业有限公司天津海河悦榕庄酒店	2012	市场营销	131103	25
上海盛高酒店发展有限公司（上海浦东绿地假日酒店）	2012	市场营销	131103	25
上海富建酒店有限公司	2012	市场营销	131103	25
上海长峰酒店管理有限公司龙之梦大酒店	2012	市场营销	131103	25
宁波泛太平洋大酒店	2012	市场营销	131103	25
宁波东港喜来登酒店	2012	市场营销	131103	25
牡丹江新东方宾馆有限公司	2017	市场营销	131103	6

牡丹江狼图腾旅游有限公司	2013	市场营销	131103	30
镜泊湖飞龙潭山庄	2012	市场营销	131103	25
京基集团有限公司大梅沙喜来登度假酒店	2012	市场营销	131103	25
江苏省黑龙江省商会	2018	市场营销	131103	10
吉林凯越酒店集团	2016	市场营销	131103	25
黑龙江九鼎荣誉科技有限公司（黑龙江授权中心）	2016	市场营销	131103	11
黑龙江俄速通科技企业孵化器有限责任公司	2015	市场营销	131103	11
杭州丽晶美庐酒店（杭州欧亚阁酒店管理有限公司）	2012	市场营销	131103	25
哈尔滨秀山水国际旅行社	2014	市场营销	131103	25
北京兆泰集团股份有限公司悠唐酒店分公司	2012	市场营销	131103	25
北京四季酒店	2012	市场营销	131103	25
北京链家房地产经纪有限公司	2017	市场营销	131103	11
北京昆泰嘉华房地产经营有限公司	2013	市场营销	131103	50
北京金融街洲际酒店	2012	市场营销	131103	25
北京长安街 W 酒店	2012	市场营销	131103	25
上海满千服饰贸易有限公司	2019	视觉传达设计	151303	7
上海鹏迪教育装备有限公司	2019	视觉传达设计	151303	9
牡丹江市爱民区双阳艺术文化培训学校	2019	视觉传达设计	151303	4
海阳教育培训学校（海阳教育科技有限公司）	2017	数学与应用数学	090702	40
君临天下教育集团	2017	数学与应用数学	090702	10
牡丹江市子荣小学	2013	数学与应用数学	090702	10
牡丹江市新闻广播电视集团	2014	文化产业管理	081203	50
中青旅博汇（北京）会展运营管理有限公司	2017	文化产业管理	081203	30
ACE 国际教育	2016	舞蹈表演	141303	8
北京桔子树音乐艺术培训有限公司	2016	舞蹈表演	141303	10
北京绿汀文化艺术有限公司	2016	舞蹈表演	141303	8
长白风情艺术团	2008	舞蹈表演	141303	25
德州市歌舞团	2013	舞蹈表演	141303	18
汉乐映画（北京）影视广告有限公司	2008	舞蹈表演	141303	5
黑龙江“舞动春歌”文化传媒公司	2013	舞蹈表演	141303	25
鸡西市第四中学	2013	舞蹈表演	141303	8

名震酒店管理公司	2014	舞蹈表演	141303	10
牡丹江 93383 部队	2013	舞蹈表演	141303	10
牡丹江时光荏苒表演艺术学校	2016	舞蹈表演	141303	10
牡丹江市德艺音乐教育咨询有限公司	2016	舞蹈表演	141303	10
牡丹江童音钢琴艺术学校	2016	舞蹈表演	141303	10
牡丹江新安街道办事处	2015	舞蹈表演	141303	10
牡丹江于倩钢琴艺术中心	2016	舞蹈表演	141303	10
七台河煤矿文工团	2013	舞蹈表演	141303	13
三峡人家风景区	2014	舞蹈表演	141303	35
绥芬河青少年活动中心	2014	舞蹈表演	141303	6
英杰风景区艺术团	2015	舞蹈表演	141303	15
中国雪乡文工团	2013	舞蹈表演	141303	25
江苏省昆山市玉山镇康塔塔琴行	2019	舞蹈表演	141303	5
上海卢寅文化艺术有限责任公司	2019	舞蹈表演	141303	12
杭州临安天目琴行有限公司	2019	舞蹈表演	141303	10
诸暨市博海琴行	2019	舞蹈表演	141303	10
黑龙江省镜泊湖宾馆	2019	舞蹈表演	141303	10
牡丹江镜泊湖旅游集团欧陆酒店有限公司	2019	舞蹈表演	141303	10
黑龙江南艺之星传媒演艺有限公司	2019	舞蹈表演	141303	10
北京今日草桥综合文化活动中心	2019	舞蹈表演	141303	10
苏州市箏音悦文化艺术有限公司	2019	舞蹈表演	141303	5
密山市星海音画空间艺术中心有限责任公司	2017	舞蹈表演	141303	8
黑龙江技师学院幼师教育系	2017	舞蹈表演	141303	8
昆山和和文化艺术传播有限公司	2017	舞蹈表演	141303	8
牡丹江镜泊湖管委会	2018	舞蹈表演	141303	8
上海知音艺术发展中心	2018	舞蹈表演	141303	15
箏澜艺术培训（昆山）有限公司	2018	舞蹈表演	141303	5
北京鸿盛天启科技有限公司	2014	物理学	090704	15
广东佛山沃特测试技术服务有限公司	2017	物理学	090704	15
国家卫星海洋应用中心牡丹江海洋卫星地面接收站	2015	物理学	090704	10
牡丹江工具厂	2016	物理学	090704	6

牡丹江南山医院	2004	心理学	020711	40
特殊教育学校	2018	心理学	020711	40
牡丹江满天星教育潜能发展中心	2018	心理学	020711	10
佰特利德科技有限公司	2017	信息与计算科学	090703	10
达内集团	2017	信息与计算科学	090703	15
大连和兴科技有限公司	2018	信息与计算科学	090703	10
哈尔滨恒达交通设备技术开发有限公司	2017	信息与计算科学	090703	5
哈尔滨研创科技有限公司	2016	信息与计算科学	090703	10
哈尔滨源麒同创科技有限公司	2016	信息与计算科学	090703	10
哈尔滨震有科技有限公司	2017	信息与计算科学	090703	10
黑龙江省大西江农场工会委员会	2017	信息与计算科学	090703	2
牡丹江市东安区迅腾软件经销处	2017	信息与计算科学	090703	2
讷河市禾谷贸易有限责任公司	2017	信息与计算科学	090703	5
青岛森田宏贸易有限公司	2017	信息与计算科学	090703	3
天津远洋信息科技发展有限公司	2017	信息与计算科学	090703	2
中国电信牡丹江分公司阳明营销部	2017	信息与计算科学	090703	10
中国联合网络通信有限公司桂林市分公司	2017	信息与计算科学	090703	5
中国农业银行牡丹江分行	2016	信息与计算科学	090703	20
中软睿达科技有限公司	2016	信息与计算科学	090703	60
中银国际证券有限责任公司	2016	信息与计算科学	090703	20
牡丹江市新闻传媒集团	2019	信息与计算科学	090703	8
黑龙江盛世雪城科技有限公司	2019	信息与计算科学	090703	4
牡丹江市住房公积金管理中心	2019	信息与计算科学	090703	4
甲骨文华育兴业有限公司	2019	信息与计算科学	090703	6
优胜教育	2019	信息与计算科学	090703	2
宁安市牡丹智慧工程中心	2019	信息与计算科学	090703	4
中国工商银行	2019	信息与计算科学	090703	4
北京中公教育科技有限公司	2019	信息与计算科学	090703	8
牡丹江满天星教育潜能发展中心	2018	学前教育	020405	10
绥芬河千里幼稚园	2018	学前教育	020405	10
绥芬河煜儿诗乐亲子婴幼儿园	2018	学前教育	020405	10

牡丹江市爱民区童德经典幼儿园	2019	学前教育	020405	50
牡丹江市慧世家幼儿园	2019	学前教育	020405	10
牡丹江桥北幼教中心	2019	学前教育	020405	20
牡丹江市幼教中心	2019	学前教育	020405	20
ACE 国际教育	2016	音乐表演	141302	10
北京桔子树音乐艺术培训有限公司	2016	音乐表演	141302	10
北京绿汀文化艺术有限公司	2016	音乐表演	141302	10
长白风情艺术团	2008	音乐表演	141302	8
德州市歌舞团	2013	音乐表演	141302	8
汉乐映画（北京）影视广告有限公司	2008	音乐表演	141302	8
黑龙江“舞动春歌”文化传媒公司	2013	音乐表演	141302	5
鸡西市第四中学	2013	音乐表演	141302	10
名震酒店管理公司	2014	音乐表演	141302	5
牡丹江 93383 部队	2013	音乐表演	141302	2
牡丹江龙骑士文化传播有限公司	2014	音乐表演	141302	8
牡丹江时光荏苒表演艺术学校	2016	音乐表演	141302	3
牡丹江市德艺音乐教育咨询有限公司	2016	音乐表演	141302	4
牡丹江市文化交流中心	2016	音乐表演	141302	2
牡丹江童音钢琴艺术学校	2016	音乐表演	141302	4
牡丹江欣岩钢琴艺术学校	2015	音乐表演	141302	4
牡丹江新安街道办事处	2015	音乐表演	141302	2
牡丹江于倩钢琴艺术中心	2016	音乐表演	141302	5
七台河煤矿文工团	2013	音乐表演	141302	2
三峡人家风景区	2014	音乐表演	141302	20
绥芬河青少年活动中心	2014	音乐表演	141302	2
英杰风景区艺术团	2015	音乐表演	141302	15
中国雪乡文工团	2013	音乐表演	141302	5
江苏省昆山市玉山镇康塔塔琴行	2019	音乐表演	141302	5
上海卢寅文化艺术有限责任公司	2019	音乐表演	141302	12
杭州临安天目琴行有限公司	2019	音乐表演	141302	8
诸暨市博海琴行	2019	音乐表演	141302	8

黑龙江省镜泊湖宾馆	2019	音乐表演	141302	10
牡丹江镜泊湖旅游集团欧陆酒店有限公司	2019	音乐表演	141302	10
黑龙江南艺之星传媒演艺有限公司	2019	音乐表演	141302	10
北京今日草桥综合文化活动中心	2019	音乐表演	141302	10
苏州市箏音悦文化艺术有限公司	2019	音乐表演	141302	5
密山市星海音画空间艺术中心有限责任公司	2017	音乐表演	141302	8
黑龙江技师学院幼师教育系	2017	音乐表演	141302	8
昆山和和文化艺术传播有限公司	2017	音乐表演	141302	8
虎林八五四农场清河小学	2017	音乐表演	141302	5
牡丹江境泊湖管委会	2018	音乐表演	141302	8
黑龙江省八五六农场学校	2018	音乐表演	141302	8
上海知音艺术发展中心	2018	音乐表演	141302	15
德乐钢琴艺术学校	2018	音乐表演	141302	10
李玉凤艺术文化培训中心	2018	音乐表演	141302	5
北京溯星空国际文化传播有限公司	2018	音乐表演	141302	8
箏澜艺术培训(昆山)有限公司	2018	音乐表演	141302	5
上海妙克信息科技有限公司	2018	音乐表演	141302	20
牡丹江市第二高级中学	2019	音乐表演	141302	12
北京八亿时空液晶科技股份有限公司	2017	应用化学	100702	8
哈尔滨新巨环保科技有限公司	2017	应用化学	100702	8
黑龙江省龙森食品检验检测有限公司	2018	应用化学	100702	5
黑龙江亿科医疗设备有限公司	2018	应用化学	100702	2
龙江环保供水有限公司	2015	应用化学	100702	20
牡丹江公安局	2017	应用化学	100702	10
牡丹江市出入境检验检疫局	2012	应用化学	100702	10
牡丹江市质量监督检验所 金桥涂料建筑装饰材料厂	2014	应用化学	100702	10
牡丹江首控石油化工有限公司	2013	应用化学	100702	8
宁安技术监督局	2012	应用化学	100702	60
中节能咨询有限公司黑龙江分公司	2017	应用化学	100702	3
宁安市佳美英语教育	2018	英语	050501	10
绥芬河市新世纪少儿英语培训中心	2018	英语	050501	10

绥芬河卓越外语学校	2015	英语	050501	15
温州多元联盟培训学校	2018	英语	050501	15
小新星英语学校	2018	英语	050501	15
阳光翰文教育	2016	英语	050501	15
黑龙江辰鹰乳业有限公司	2010	园林	110904	10
镜泊湖管理局园林处	2009	园林	110904	10
牡丹江市华星园艺场	2011	园林	110904	10
牡丹江市龙江花圃	2010	园林	110904	10
牡丹江市绿苑园林工程公司	2010	园林	110904	20
牡丹江市园林处规划设计科	2009	园林	110904	5
牡丹江市园林处绿化大队	2012	园林	110904	10
牡丹江市园林管理局	2009	园林	110904	5
友好林业局	2009	园林	110904	5
黑龙江仁合堂药业有限责任公司	2013	制药工程	110803	10

20. 应届本科生毕业率 94.37%，应届本科生分专业毕业率

21. 应届本科毕业生学位授予率 94.03%，应届本科生分专业学位授予率

22. 应届本科毕业生初次就业率 86.76%，应届本科毕业生分专业初次就业率

(附表 9)

校内专业代码	校内专业名称	应届毕业生数	应届生中未按时毕业数	毕业率	授予学位数	学位授予率	应届就业人数	初次就业率
100702	应用化学	101	7	93.52%	94	93.07%	94	93.07%
100701	化学	60	0	100.00%	60	100.00%	60	100.00%
090704 (1)	物理学(非师)	37	1	97.37%	36	97.30%	37	100.00%
90704	物理学	44	0	100.00%	44	100.00%	43	97.73%
90703	信息与计算科学	40	1	97.56%	39	97.50%	38	95.00%
90702	数学与应用数学	60	0	100.00%	60	100.00%	59	98.33%

90201	金融数学	52	1	98.11%	51	98.08%	49	94.23%
81203	文化产业 管理	50	3	94.34%	47	94.00%	40	80.00%
80702	地理科学	37	4	90.24%	33	89.19%	25	67.57%
80601	历史学	29	3	90.63%	26	89.66%	21	72.41%
70503	朝鲜语	36	0	100.00%	36	100.00%	29	80.56%
70502	日语	23	0	100.00%	23	100.00%	23	100.00%
70501	俄语	105	1	99.06%	104	99.05%	88	83.81%
60502	商务英语	88	2	97.78%	86	97.73%	81	92.05%
060501(3)	翻译(俄语 翻译)	38	2	95.00%	36	94.74%	38	100.00%
060501(2)	翻译(日语 翻译)	55	3	94.83%	52	94.55%	34	61.82%
060501(1)	翻译(英语 翻译)	67	2	97.10%	65	97.01%	66	98.51%
050501(1)	英语(非 师)	71	2	97.26%	69	97.18%	70	98.59%
50501	英语	60	0	100.00%	60	100.00%	58	96.67%
40505	秘书学	100	7	93.46%	93	93.00%	87	87.00%
40504	广播电视 学	89	0	100.00%	89	100.00%	82	92.13%
40503	汉语国际 教育	85	4	95.51%	81	95.29%	74	87.06%
40501	汉语言文学	60	0	100.00%	60	100.00%	53	88.33%
30402	社会体育 指导与管 理	71	18	79.78%	53	74.65%	52	73.24%
30401	体育教育	40	3	93.02%	37	92.50%	31	77.50%

20711	心理学	38	1	97.44%	37	97.37%	35	92.11%
20404	小学教育	73	1	98.65%	72	98.63%	66	90.41%
20403	教育技术学	22	0	100.00%	22	100.00%	22	100.00%
20402	科学教育	38	1	97.44%	37	97.37%	37	97.37%
20401	教育学	29	1	96.67%	28	96.55%	25	86.21%
10305	思想政治教育	40	0	100.00%	40	100.00%	40	100.00%
10301	法学	131	3	97.76%	128	97.71%	125	95.42%
151306	动画	37	0	100.00%	37	100.00%	33	89.19%
151304	环境设计	174	11	94.05%	163	93.68%	152	87.36%
151303	视觉传达设计	124	5	96.12%	119	95.97%	101	81.45%
151302	美术学	30	0	100.00%	30	100.00%	23	76.67%
151301	绘画	35	2	94.59%	33	94.29%	32	91.43%
141303	舞蹈表演	31	3	91.18%	28	90.32%	27	87.10%
141302(2)	音乐表演 (声乐)	99	12	89.19%	87	87.88%	78	78.79%
141302(1)	音乐表演 (器乐)	49	4	92.45%	45	91.84%	45	91.84%
141301(1)	音乐学(非 师)	45	4	91.84%	41	91.11%	36	80.00%
141301	音乐学	31	7	81.58%	24	77.42%	24	77.42%
131105	国际经济与贸易	65	8	89.04%	57	87.69%	48	73.85%
131104	旅游管理	119	14	89.47%	105	88.24%	84	70.59%
131103	市场营销	33	6	84.62%	27	81.82%	27	81.82%
131102	工商管理	151	14	91.52%	137	90.73%	124	82.12%

130201	经济学	67	6	91.78%	61	91.04%	51	76.12%
120804	软件工程	55	4	93.22%	51	92.73%	49	89.09%
120803	计算机科学与技术	85	6	93.41%	79	92.94%	75	88.24%
120802	电气工程及其自动化	143	2	98.62%	141	98.60%	135	94.41%
120801	电子信息科学与技术	88	6	93.62%	82	93.18%	75	85.23%
110904	园林	58	2	96.67%	56	96.55%	49	84.48%
110803	制药工程	59	4	93.65%	55	93.22%	52	88.14%
110702	生物技术	162	28	85.26%	134	82.72%	119	73.46%
110701	生物科学	35	0	100.00%	35	100.00%	34	97.14%
100803	化学工程与工艺	57	2	96.61%	55	96.49%	56	98.25%

23. 体质测试达标率 94.4%（全校及分专业）（附表 10）

校内专业代码	校内专业名称	参与体质测试人数	测试合格人数	达标率	近一届毕业生参与体质测试人数	近一届毕业生测试合格人数	毕业生达标率
100701	化学	248	237	95.56%	60	60	100.00%
90704	物理学	261	253	96.93%	37	37	100.00%
10305	思想政治教育	226	214	94.69%	40	40	100.00%
40501	汉语言文学	299	267	89.30%	60	60	100.00%
141301(1)	音乐学(非师)	80	71	88.75%	45	44	97.78%
90702	数学与应用	292	279	95.55%	60	60	100.00%

	数学						
110701	生物科学	338	328	97.04%	35	35	100.00%
80601	历史学	183	175	95.63%	29	29	100.00%
70501	俄语	265	255	96.23%	105	105	100.00%
151302	美术学	148	133	89.86%	30	30	100.00%
90703	信息与计算 科学	164	155	94.51%	40	40	100.00%
110904	园林	224	208	92.86%	58	57	98.28%
131103	市场营销	40	39	97.50%	33	32	96.97%
131104	旅游管理	415	379	91.33%	119	117	98.32%
20402	科学教育	94	93	98.94%	38	38	100.00%
40503	汉语国际教 育	248	230	92.74%	85	85	100.00%
70503	朝鲜语	142	137	96.48%	36	36	100.00%
40502	汉语言	105	94	89.52%	0	0	0.00%
110803	制药工程	172	168	97.67%	59	59	100.00%
120802	电气工程及 其自动化	382	358	93.72%	143	142	99.30%
151306	动画	157	146	92.99%	37	37	100.00%
40504	广播电视学	324	301	92.90%	89	89	100.00%
81203	文化产业管 理	240	228	95.00%	50	49	98.00%
120804	软件工程	141	131	92.91%	55	53	96.36%
130201	经济学	257	247	96.11%	67	66	98.51%
141303	舞蹈表演	151	151	100.00%	31	31	100.00%
151303	视觉传达设 计	393	360	91.60%	124	122	98.39%
80702	地理科学	211	192	91.00%	37	37	100.00%
40505	秘书学	347	324	93.37%	100	99	99.00%
151307	公共艺术	87	79	90.80%	0	0	0.00%
110804	材料物理	44	43	97.73%	0	0	0.00%

50501	英语	330	321	97.27%	60	60	100.00%
141301	音乐学	161	147	91.30%	31	30	96.77%
50502	法语	28	26	92.86%	0	0	0.00%
20401	教育学	126	122	96.83%	29	29	100.00%
141301(3)	音乐学(声乐)	49	47	95.92%	0	0	0.00%
141302(1)	音乐表演(器乐)	172	151	87.79%	49	46	93.88%
120803	计算机科学与技术	144	139	96.53%	85	84	98.82%
20403	教育技术学	75	74	98.67%	22	22	100.00%
100702	应用化学	392	379	96.68%	101	101	100.00%
110702	生物技术	339	307	90.56%	162	160	98.77%
120801	电子信息科学与技术	266	248	93.23%	88	87	98.86%
10301	法学	389	373	95.89%	131	131	100.00%
70502	日语	94	83	88.30%	23	23	100.00%
131102	工商管理	597	547	91.62%	151	147	97.35%
151301	绘画	135	129	95.56%	35	35	100.00%
60502	商务英语	376	364	96.81%	88	88	100.00%
100803	化学工程与工艺	205	194	94.63%	57	56	98.25%
151304	环境设计	561	548	97.68%	174	173	99.43%
90201	金融数学	229	217	94.76%	52	52	100.00%
131105	国际经济与贸易	201	191	95.02%	65	64	98.46%
20405	学前教育	108	104	96.30%	0	0	0.00%
140703	数据科学与大数据技术	37	34	91.89%	0	0	0.00%
20404	小学教育	229	221	96.51%	73	73	100.00%
20711	心理学	136	127	93.38%	38	38	100.00%

090704 (1)	物理学 (非 师)	132	123	93.18%	44	44	100.00%
141301 (2)	音乐学 (器 乐)	36	36	100.00%	0	0	0.00%
060501 (1)	翻译 (英语翻 译)	361	349	96.68%	67	67	100.00%
060501 (2)	翻译 (日语翻 译)	160	156	97.50%	55	55	100.00%
060501 (3)	翻译 (俄语翻 译)	148	143	96.62%	38	38	100.00%
141302 (2)	音乐表演 (声 乐)	351	325	92.59%	99	96	96.97%
050501 (1)	英语 (非师)	147	142	96.60%	71	71	100.00%